

# LIENS N°13

Le trimestriel du CERLIS  
automne 2025



NOUVELLES DOCTEURES |  
NOUVEAUX DOCTEURS |

# Éditorial

---

Avant toute chose, je souhaite adresser de très sincères et chaleureuses félicitations à tous-tes les nouvelles et nouveaux docteur-es du laboratoire. La soutenance de thèse est toujours un moment solennel du point de vue institutionnel et souvent très riche du point de vue intellectuel, qui vient couronner un parcours de recherche souvent assez long – il peut difficilement en être autrement dans nos disciplines quoi qu'en pensent certain-es – et c'est donc le moment où l'on mesure le chemin parcouru, le travail accompli, les découvertes que l'on a pu faire... Le travail de thèse exige une ténacité et un engagement dont il y a peu d'équivalents : c'est donc aussi, par-delà la réalisation intellectuelle, la preuve d'une persévérance remarquable. La thèse en elle-même constitue souvent pour de longues années et pour de nombreux autres chercheur-e-s, un document précieux, minutieux, fouillé qui apporte une pierre essentielle à l'édifice du savoir commun. Parce qu'il s'agit le plus souvent du premier travail de recherche de longue haleine, l'on y investit beaucoup de soi-même – ses préoccupations, ses questionnements, ses incompréhensions, ses colères aussi parfois – tout en leur donnant progressivement la rigueur intellectuelle, méthodologique, conceptuelle qui en fait de véritables œuvres scientifiques.

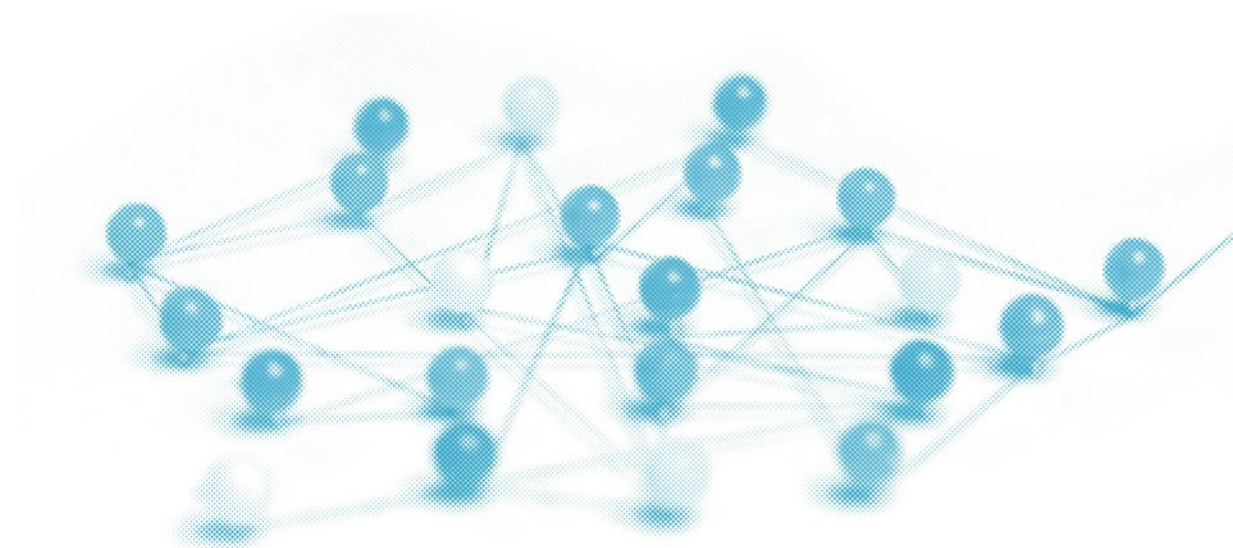
C'est sans doute l'une des spécificités et l'un des tours de force des sciences sociales que de parvenir à tenir ensemble cette sorte de double ligne, critique

et scientifique, et c'est bien souvent parce que ces deux dimensions sont présentes qu'elles font l'objet d'attaques récurrentes et de plus en plus pressantes, tentant de nier la dimension scientifique au prétexte du regard critique. Les différents sujets de thèse ici présentés, en plus d'illustrer la très grande variété et originalité des recherches produites au laboratoire, montrent pourtant que cette double ambition anime bien souvent les travaux produits.

La recherche en sciences sociales peut s'enorgueillir d'interroger ce qui semble aller de soi, de remettre en question ce qui peut devenir une norme indiscutée, de pousser à la réflexion collective sur la base de résultats solides sur tous les aspects qui touchent notre vie en commun. La multiplication des attaques contre les libertés académiques, y compris dans les lieux les plus prestigieux de la recherche française, doit être prise très au sérieux. Même s'il y a des sujets plus polémiques que d'autres, c'est au fond cette liberté de recherche, cette posture et ce regard critiques qui sont en réalité visés et menacés de plus en plus ouvertement et directement. Gageons que les nouvelles et nouveaux docteur-es du laboratoire sauront défendre cette liberté académique pour continuer à produire et à diffuser les savoirs indispensables dont nous avons collectivement besoin.

*Romain Pudal, Directeur du Cerlis*

# NOUVELLES DOCTEURES NOUVEAUX DOCTEURS





## ARTHUR ANCELIN

### Bruits d'enfants et paroles d'adultes : approche sociolinguistique de la participation et de l'adulthood en Maison d'Enfants à Caractère Social

**Sous la direction de :** Cécile Canut (Université Paris Cité, CERLIS) et Patricia Lambert (ENS de Lyon, ICAR/LLE)

**Composition du jury :** Michelle Auzanneau (Université Paris Cité, CEPED), Annette Boudreau (Université de Moncton), Cécile Canut (Université Paris Cité, CERLIS), Kevin Diter (Université de Lille, CLERSE), Alexandre Duchêne (Université de Fribourg), Patricia Lambert (ENS de Lyon, ICAR/LLE), Pierrine Robin (Université Paris-Est Créteil, LIRTES)

**Date et lieu de soutenance :** 7 novembre 2025, Campus Saint-Germain de l'Université Paris Cité

**Breve présentation de la thèse :** Ma thèse porte sur les enjeux liés à la «*participation*» des enfants, dans le cadre des politiques françaises de protection de l'enfance. J'y analyse la place et les effets de cette notion dans les pratiques institutionnelles en interrogeant les rapports sociaux entre adultes et enfants, depuis une approche historique de l'émergence des discours pro-participation. Ce travail mobilise les théories émergentes relatives à la domination adulte pour examiner comment la participation des enfants est construite, encadrée et mise en œuvre dans un contexte où les enjeux de contrôle social demeurent prégnants. L'enquête repose sur une ethnographie

menée en Maison d'Enfants à Caractère Social, auprès d'un groupe de vie de 10 enfants (6-16 ans). L'analyse du projet éducatif de la MECS, construit autour du concept de «*participation*», met en lumière les tensions entre injonction participative et maintien des logiques de contrôle institutionnel. Cette recherche propose un regard critique sur les approches classiques de l'enfance en étudiant les discours et politiques dits «*pro-participation*» en termes de différenciation linguistique, mais aussi d'effets et de contraintes sur la prise en charge des enfants. Les résultats permettent de dégager les fonctions de reproduction et de régulation sociale de la participation dans ce contexte. Par ailleurs, cette thèse permet de proposer une caractérisation des rapports de domination adultes/enfants comme une oppression spécifique dans le système capitaliste.

**Projets ou perspectives post-thèse :** Je souhaite prolonger mes travaux en élargissant la discussion à d'autres enjeux sociaux et politiques que ceux propres à la protection de l'enfance, dans la mesure où la question de la domination adulte et les limites structurelles du dispositif participatif affectent toutes les dimensions de la vie sociale et politique.

**Contact :** [ancelin.arthur@gmail.com](mailto:ancelin.arthur@gmail.com)



## CHRISTOPHE BIROLINI

### Busyness school. La formation d'une élite dans une institution scolaire vorace : le cas de l'École Centrale

**Sous la direction de :** Anne Barrère (Université Paris Cité, CERLIS) et Agnès van Zanten (CNRS, OSC)

**Composition du jury :** Anne Barrère (Université Paris Cité, CERLIS), Marianne Blanchard (Université Toulouse – Jean Jaurès, INSPE, CERTOP), Aline Courtois (University of Bath, Centre for Qualitative Research), Hugues Draelants (UCLouvain, GIRSEF), André Grelon (EHESS), Mikael Holmqvist (Stockholm University), Agnès Van Zanten (CNRS, OSC)

**Date et lieu de soutenance :** vendredi 5 décembre 2025, salle Margaret Maruani (salle des thèses) du Campus Saint-Germain de l'Université Paris Cité

**Breve présentation de la thèse :** Dans notre thèse, nous avançons que les écoles d'élite d'aujourd'hui, en particulier les *business schools*, sont des *busyness schools*, participant à promouvoir l'activité permanente comme marqueur statutaire des élites et préparant leurs élèves à être des cadres et élites du nouveau système capitaliste. Pour cela, nous examinons le fonctionnement d'une institution scolaire d'élite, l'École Centrale, une « *grande école* » française, comme institution vorace, demandant à ses élèves un investissement intégral de leur temps. Nous avons mené une enquête sociologique dans et sur cette institution. Une première phase de travail ethnographique s'étend entre 2014 et 2018, durant lequel de nombreux matériaux (entretiens,

observations, documents, données quantitatives) furent collectés dans la communauté des élèves. La deuxième phase débute en 2020 et est tournée vers la production d'analyses, avec toutefois le recueil d'autres matériaux à distance du terrain.

Fondée dans la première moitié du XIX<sup>ème</sup> siècle comme école supérieure de formation d'ingénieurs pour les industries privées de France, cette institution a vu son fonctionnement évoluer, perdant de son caractère total dans la deuxième moitié du XX<sup>ème</sup> siècle. En nous intéressant à son fonctionnement actuel, nous mettons en évidence que, par son recrutement, elle ne favorise pas au même degré l'intégration de tous-tes les élèves. Nous montrons son caractère absorbant, les élèves s'isolant sur son campus et consacrant d'abord leur temps à des activités internes, notamment extrascolaires et collectives, ce qui favorise la création d'un esprit de corps. Les élèves apprennent à naviguer dans cet environnement temporel dense, donnant la priorité aux activités collectives internes jusque dans leur sommeil, qu'ils-elles organisent en lien avec le reste de leurs activités. L'institution n'est cependant pas complètement étanche aux influences extérieures, car sa vie collective connaît des périodes d'éparpillement du groupe et de ralentissement de son activité liées au rythme social de la société. Enfin, l'École Centrale étant une institution transitoire, nous montrons qu'elle canalise les élèves vers certains métiers et secteurs.

**Contact :** [chris.birolini@laposte.net](mailto:chris.birolini@laposte.net)



## JUAN GARCIA RIO

### Cheminements et vécus en doctorat. Sociologie des parcours, socialisations, temporalités et rapports au travail scientifique

**Sous la direction de :** Olivier Beraud Martin (Université Paris Cité, CERLIS)

**Composition du jury :** Olivier Beraud Martin (Université Paris Cité, CERLIS), Marianne Blanchard (Université Toulouse - Jean Jaurès, CERTOP), Diana Gómez Navas (Universidad Distrital de Bogotá), Mathias Millet (Université de Poitiers, GRESCO), Delphine Serre (Université Paris Cité, CERLIS)

**Date et lieu de soutenance :** 27 novembre 2025, Salle R229 du Campus Saint-Germain de l'Université Paris Cité

**Brève présentation de la thèse :** Cette thèse propose une sociologie des doctorant.e.s et du doctorat en France à partir d'une enquête qualitative menée auprès de quarante doctorant.e.s en sociologie, économie, mathématiques et chimie, complétée par un questionnaire diffusé pendant la pandémie, cette thèse interroge ce que signifie aujourd'hui « faire un doctorat ». Elle retrace les parcours pré-doctoraux et les formes de socialisation scientifique qui conditionnent l'entrée en thèse, en distinguant trois configurations de parcours selon les capitaux accumulés et les temporalités de l'élaboration du choix doctoral. L'analyse du vécu doctoral au quotidien met en évidence deux logiques de travail scientifique : la

logique « thèse sur projets », caractérisée par un fort ancrage collectif, une organisation contrainte par les temporalités des projets et une autonomie limitée par les cadres institutionnels ; et la logique du « travail créateur », fondée sur une autonomie matérielle et intellectuelle plus large, un rapport plus personnel et continu à la thèse, et des temporalités souples, mais précaires. Ces logiques (qui ne s'excluent pas, mais se combinent parfois au sein d'un même parcours), traversées par les effets du genre, les conditions matérielles et les parcours, structurent différemment le rapport au travail scientifique et à l'après-thèse. Elles éclairent ainsi les inégalités de socialisation à la recherche et les tensions qui structurent aujourd'hui le monde de la recherche.

**Perspectives post-thèse :** Je prépare actuellement ma candidature à la campagne de qualification du CNU (section 19) et travaille à la publication des principaux résultats de la thèse. À moyen terme, je souhaite poursuivre mes recherches dans le cadre d'un contrat postdoctoral, autour des thématiques du travail scientifique, des socialisations académiques et des inégalités dans l'enseignement supérieur et la recherche.

**Contact :** [garcia.rios.j.d@gmail.com](mailto:garcia.rios.j.d@gmail.com)



## LAURIE GENET

### Des jeunes en « cités » : approche holistique de la territorialisation des politiques éducatives au temps des cités éducatives

**Sous la direction de :** Stéphanie Rubi (Université Paris Cité, CERLIS) et Benjamin Moignard (Cergy Paris Université, EMA)

**Composition du jury :** Véronique Bordes, (Université Toulouse Jean Jaurès, EFTS), Pierre Périer (Université Rennes 2, CREAD), Anne Barrère (Université Paris Cité, CERLIS), Choukri Ben Ayed (Université de Limoges, GRESCO), Maryan Lemoine, (Université de Limoges, FrED), Stéphanie Rubi (Université Paris Cité, CERLIS), Benjamin Moignard (Cergy Paris Université, EMA)

**Date et lieu de soutenance :** 18 novembre 2024, Salle Margaret Maruani (salle des thèses) du Campus Saint-Germain de l'Université Paris Cité

**Breve présentation de la thèse :** Ce travail de thèse contribue à la compréhension des processus de territorialisation des politiques éducatives, au prisme du label « cité éducative ».

Il repose sur des immersions ethnographiques au sein de deux quartiers labellisés et s'inscrit dans une logique de contrepoint, à partir des récits monographiques des territoires enquêtés.

Ce travail met en évidence, d'une part, les différentes dimensions de la territorialisation des politiques

éducatives. Nous constatons que le label « cité éducative » répond davantage aux injonctions et aux prescriptions nationales qu'aux besoins et aux spécificités identifiées à l'échelle des territoires. D'autre part, ce travail participe à la compréhension de l'hétérogénéité des « jeunes en cité », et de leur place - laissée ou prise - dans les politiques éducatives. Nous établissons que l'ensemble des jeunes possède une incidence dans la mise en œuvre des politiques éducatives territorialisées, mais que celle-ci diffère selon leurs profils, leurs caractéristiques et trajectoires individuelles.

En somme, cette thèse apporte un éclairage sur les dynamiques, fonctionnelles ou dysfonctionnelles, qui façonnent la mise en œuvre et les incidences des politiques éducatives territorialisées.

**Projets ou perspectives post-thèse :** Post-doctorante au sein du laboratoire EMA (Cergy Paris Université), j'analyse aujourd'hui les enjeux de partenariats et de participation. Je travaille également à la publication et à la valorisation des résultats issus de mon travail de thèse.

**Contact :** [laurie.genet@orange.fr](mailto:laurie.genet@orange.fr)



## OLIVIA GUIRAGOSSIAN

---

### Représenter le phénomène muséal et son évolution. Approche statistique et compréhensive de la notion de musée

**Sous la direction de :** François Mairesse (Université Sorbonne Nouvelle, CERLIS)

**Composition du jury :** Yves Bergeron (Université du Québec), Marie-Christine Bordeaux, (Université de Grenoble Alpes, ICM), Bruno Brulon Soares (University of Saint Andrews), François Mairesse (Université Sorbonne Nouvelle, CERLIS), Joëlle Le Marec (Muséum national d'Histoire naturelle), Yann Nicolas (Ministère de la Culture, DEPSD), Olivier Thévenin (Université Sorbonne Nouvelle, CERLIS)

**Date et lieu de soutenance :** 2 avril 2024, Maison de la Recherche de l'Université Sorbonne Nouvelle

**Brève présentation de la thèse :** Combien de musées existe-t-il dans le monde ? L'existence de carences autour de la prise en charge quantitative du monde des musées – qu'il s'agisse des données de recensement ou de statistiques muséales – du monde des musées, interroge ce que les musées représentent, la manière dont ils se développent, ainsi que les connaissances que nous en avons. Les enjeux de la définition du musée, les méthodes de recensement et d'observation, et les moyens d'expression de la diversité muséale mettent au cœur du propos les systèmes informationnels

qui décrivent la catégorie « *musée* ». En exploitant une tension constitutive entre reconnaissance et invisibilisation de populations muséales, ceux-ci dessinent ainsi le champ muséal comme un espace en constante négociation, à la physionomie mouvante. Cet écosystème informationnel offre ainsi une approche de la diversité muséale géographiquement et géopolitiquement située, partielle et surtout fragile, car reposant sur des acteurs particuliers. En objectivant l'existence de visions différentes des musées dans le monde, cette thèse met ainsi au jour des grilles de lecture renouvelées – mais non figées – du phénomène muséal.

**Perspectives post-thèse :** Je suis actuellement ATER en Information-Communication à Avignon Université (Centre Norbert Elias – UMR 8562) et chercheuse associée au Cerlis. Outre les campagnes de recrutement, je poursuis plusieurs projets : celui de la valorisation des résultats de la thèse, le développement d'un projet d'étude sur les petits et les micromusées en France et en Belgique, et la publication d'un ouvrage de référence sur les réserves de musées, en collaboration avec le comité international ICOM Storage.

**Contact :** [olivia.guiragossian@gmail.com](mailto:olivia.guiragossian@gmail.com)



## MORGANE LE GOUELLEC

### Se former aux relations avec les élèves. Une comparaison France/Québec de l'apprentissage du métier d'enseignant

**Sous la direction de :** Anne Barrère (Université Paris Cité, CERLIS) et Claude Lessard (Université de Montréal)

**Composition du jury :** Anne Barrère (Université Paris Cité, CERLIS), Martial Dembélé (Université de Montréal), Vincent Dupriez (Université Catholique Louvain-la-Neuve), Rachel Gasparini (Université de Lyon 2, ECP), Claude Lessard (Université de Montréal), Régis Malet (Université de Bordeaux, LACES), Joséphine Mukamurera (Université de Sherbrooke)

**Date le lieu de soutenance :** 23 mai 2024, Salle des thèses, Campus Saint-Germain de l'Université Paris Cité

**Breve présentation de la thèse :** Ma recherche porte sur la période d'insertion professionnelle dans l'enseignement en France et au Québec, ainsi que sur les apprentissages que les enseignants débutants développent à travers leurs interactions avec les élèves. Ces interactions constituent en effet un savoir professionnel spécifique, essentiel à la construction de la professionnalité enseignante. Distinctes, mais étroitement articulées aux autres dimensions du métier, elles apparaissent aujourd'hui comme une condition indispensable pour « *faire la classe* ». En mobilisant les apports de la sociologie du travail enseignant et de la sociologie de l'expérience, ma recherche analyse les apprentissages issus de l'expérience relationnelle quotidienne des enseignants. Les résultats mettent

en évidence la construction progressive d'un savoir spécifique au « *travail relationnel* » qui permet aux enseignants d'instaurer, de maintenir et de réguler les liens avec leurs élèves. Si les enjeux sont similaires dans les deux contextes, le Québec se distingue par la présence de dispositifs institutionnels plus structurants (observation de pairs, mentorat, formation continue) et favorisant les apprentissages propres aux relations avec les élèves. Ma recherche se conclut sur la nécessité de reconnaître et de formaliser cette dimension relationnelle dans la formation initiale et continue, afin de renforcer la professionnalisation et de mieux accompagner les enseignants débutants.

**Projets ou perspectives post-thèse :** Depuis septembre 2024, je suis ATER à l'Université Paris Cité. Parallèlement, je participe à plusieurs recherches collectives. Avec une équipe du CIRCEFT-Escol, j'étudie le dispositif de formation continue des « *constellations* » mis en place dans l'académie de Créteil à destination des professeurs des écoles. Je contribue également à la rédaction d'un document de réflexion et d'orientation pour la Conférence des ministres de l'Éducation des États et Gouvernements de la Francophonie (CONFEMEN), intitulé « *Valoriser la profession enseignante pour une transformation réussie de l'éducation* ». Ce travail est réalisé en collaboration avec Geneviève Sirois, professeure à l'Université TÉLUQ (Canada).

**Contact :** [legouellec.m@gmail.com](mailto:legouellec.m@gmail.com)



## NAOUAL MAHROUG

### Vivre l'incertitude des procédures de demande d'asile. Ethnographie d'un éternel recommencement

**Sous la direction de :** Béatrice Lecestre-Rollier (Université Paris Cité, CERLIS)

**Composition du jury :** Béatrice Lecestre-Rollier (Université Paris Cité, CERLIS), Stefan Le Courant (EHESS, CEMS), Aude Lejeune (CNRS, CERAPS), Olivier Leservoisier (Université Paris Cité, CEPED), Olivier Masclat (Université de Limoges, GRESCO), Anaïk Pian (Université de Strasbourg, LinCS), Marie-Caroline Saglio-Yatzimirsky (INALCO)

**Date et lieu de soutenance :** 19 mars 2024, site Sorbonne - ED 624 - galerie Gerson - escalier G2 - 1er étage - salle F-673 Université Paris Cité

**Breve présentation de la thèse :** Au croisement de l'anthropologie du sujet et de la sociologie du droit en actes, la thèse contribue à penser l'expérience de l'incertitude intrinsèque aux traversées des procédures de demande d'asile. Pendant près de quatre ans, j'ai mené une ethnographie des espaces de l'asile, là où les exilés parlent des procédures, les interrogent et se questionnent sur les démarches à mener. Celle-ci repose sur mon implication auprès d'eux, sur des observations au sein des permanences juridiques, des structures d'accueil et d'hébergement pour demandeurs d'asile, des files et salles d'attente de

préfectures, du tribunal administratif, des cabinets d'avocats.

Cette recherche rend compte de la réception de la politique d'asile par les exilés. L'expérience des procédures est analysée au prisme de l'endurance physique et psychique qui soutient leur quête pour comprendre les diverses procédures et décisions, et faire valoir leurs droits. Les demandeurs d'asile se perdent dans les chemins de l'asile, ballottés entre les diverses administrations, juridictions et associations, bloqués dans les procédures, obligés de recommencer sans fin les démarches. C'est en cheminant, au sens propre comme au sens figuré, qu'ils parviennent à injecter de l'intelligible dans les procédures.

**Projets ou perspectives post-thèse :** Je travaille à la publication des résultats issus de ma thèse sous forme d'articles et d'un manuscrit. Je poursuis mes travaux dans le cadre d'une recherche collective portée par l'IRES/ICM sur les conditions de travail des professionnels en charge d'appliquer des politiques migratoires. Et depuis septembre 2025, je suis maîtresse de conférences à l'université Le Havre Normandie.

**Contact :** [mahroug.naoual@gmail.com](mailto:mahroug.naoual@gmail.com)



## DARIA MALYUTA

### Être un immigré juif russophone en France aujourd'hui. Variations identitaires et transmissions familiales chez les juifs russophones arrivés en France depuis la fin des années 1980

**Sous la direction de :** Cécile Lefèvre (Université Paris Cité, CERLIS)

**Composition du jury :** Pierre Anctil (Université d'Ottawa), Bella Delacroix Ostromoukhova (Sorbonne Université, Eur'Orbem), Jean-Sébastien Eideliman (Université Paris Cité, CERLIS), Catherine Gousseff (CNRS, CERCEC), Cécile Lefèvre (Université Paris Cité, CERLIS), Séverine Mathieu (EPHE)

**Date et lieu de soutenance :** 19 décembre 2024, Salle Margaret Maruani (salle des thèses) du Campus Saint-Germain de l'Université Paris Cité

**Brève présentation de la thèse :** Ma thèse analyse les trajectoires de familles ayant une ascendance juive et originaires d'Ukraine et de Russie installées en France depuis la fin de la période soviétique. Cette étude comparative contribue à une sociologie de la mémoire et des études des migrations en montrant comment les familles deviennent des acteurs clés dans la réinterprétation des passés individuels et collectifs. Chercheuse attachée au CERLIS et chargée de cours à l'Université Paris Cité, je poursuis l'étude des rapports entre pratiques de mémoire et transformations des relations familiales à travers un projet portant sur

les usages numériques des diasporas contraintes confrontées à la surveillance étatique. Ce projet explore les tensions entre conservation et effacement des traces numériques et interroge la manière dont le numérique redéfinit les pratiques d'appartenance et de mémoire dans les configurations transnationales contemporaines. Je participe aussi au projet «*The Ceramics Road – Digital Mapping of Contemporary Practices for the Valorization of Pottery Know-How in Uzbekistan*», coordonné par l'Université Paris 1 - Panthéon-Sorbonne et plusieurs partenaires internationaux, qui mobilise des outils numériques pour documenter les pratiques céramiques contemporaines en Ouzbékistan. Cette recherche s'inscrit dans une réflexion sur la transmission des traditions et la transformation du patrimoine artisanal dans les sociétés postsoviétiques. Un projet GESTNUMA a été déposé aux concours ANR pour prolonger ces recherches.

**Projets ou perspectives post-thèse :** J'envisage de participer à la prochaine campagne de recrutement de maîtres de conférences ainsi qu'à d'autres concours.

**Contact :** [daria.malyuta@u-paris.fr](mailto:daria.malyuta@u-paris.fr)



## CAMILLE ROUDAUT

---

### Devenir quelqu'un par la singularisation de la relation : le vécu d'anciens enfants placés dans le département du Finistère

**Sous la direction de :** Elsa Ramos (Université Paris Cité, CERLIS)

**Composition du jury :** Gaëlle Castrec (ONPE), Christophe Giraud (Université Paris Cité, CERLIS), Hélène Join-Lambert (Université Paris Nanterre), Laura Merla (Université catholique de Louvain), Elsa Ramos (Université Paris Cité, CERLIS), Pierrine Robin (Université Paris-Est Créteil, LIRTES), Gilles Séraphin (PU Université Paris Nanterre, CREF)

**Date et le lieu de soutenance :** 26 novembre 2024, Salle Margaret Maruani (salle des thèses) du Campus Saint-Germain de l'Université Paris Cité

**Brève présentation de la thèse :** Ma thèse étudie comment d'anciens enfants placés se construisent, ou non, comme des individus singuliers à travers leurs relations avec les professionnels du placement : éducateurs, éducatrices de foyer et/ou assistantes

familiales. À partir de 41 entretiens menés auprès d'anciens enfants placés dans le Finistère et d'observations ponctuelles, ma recherche analyse la continuité ou la rupture des relations après une mesure de placement. Une typologie de quatre formes de relations (professionnelle, personnelle, professionnelle-personnelle, et à l'arrêt) montre que ce qui se construit pendant le placement ne présage pas toujours du devenir des relations.

**Projets ou perspectives post-thèse :** Depuis ma soutenance, je suis en contrat postdoctoral à l'Institut national de la jeunesse et de l'éducation populaire (Injep), où je travaille sur les rapports d'âge et de génération dans la formation Bafa. Je participerai ensuite à une recherche sur le non-départ en vacances des jeunes. À plus long terme, je souhaite poursuivre des travaux de recherche sur la protection de l'enfance.

**Contact :** [roudautcamille@gmail.com](mailto:roudautcamille@gmail.com)



## CAMILLA SALVATORE

### “Nous parlons le Tsigane propre, je suis une pure Rom”, performer la différence à travers les pratiques langagières et artistiques à Kotel, Bulgarie

**Sous la direction de :** Cécile Canut (Université Paris Cité, CERLIS) et Yasar Abu Ghosh (Charles University, Prague)

**Composition du jury:** Cécile Canut (Université Paris Cité, CERLIS), Susan Gal (University of Chicago), Yasar Abu Ghosh, professeur (Charles University), Lenka Jakoubková Budilová (Charles University), Alaina Maria Lemon (University of Michigan), Ivan Murin (Univerzita Mateja Bela v Banskej Bystrici), Vera Sokolová (Charles University)

**Date et lieu de soutenance :** 29 novembre 2024, Prague

**Brève présentation de la thèse :** La thèse analyse la manière dont les Roms de Kotel, une ville de la Bulgarie présentée comme un modèle de vivre « *zaedno* » (ensemble) par la municipalité, se positionnent par rapport à ce discours et concrétisent leur positionnement lors du festival des « *Ethnies, Couleurs et Tapis de Kotel* ». Cela, en s'appropriant contextuellement des idéologies contemporaines du multilinguisme et multiculturalisme mais aussi du monoculturalisme de la période communiste. J'ai

notamment observé que, en se réappropriant des critères de « *chisto* » (propre/pur) et « *authentichno* » (authentique) pour décrire leur musique et leur façon de parler, mes interlocuteurs/trices cherchent à se distinguer des autres groupes Roms de la région. Cette démarche leur permet non seulement de reproduire, mais aussi de contester les catégorisations officielles et les stéréotypes qui y sont associés, et de revendiquer leur place au sein de la nation bulgare. J'ai adopté l'approche de la *linguistic anthropology* américaine ainsi que celle de la sociolinguistique critique (Heller, 2002) et politique (Canut et al., 2018).

**Projets ou perspectives post-thèse :** en ce moment, je fais des remplacements dans des écoles en Italie, tout en travaillant à l'élaboration de mon projet de postdoctorat qui analysera plus spécifiquement les positionnements des musiciens Roms de Kotel. Je collabore à un projet de l'ERRC visant à détecter les discours de haine en ligne, et je suis membre associée de l'ERIAC.

**Contact :** [salvatorecamilla8@gmail.com](mailto:salvatorecamilla8@gmail.com)



## Laurianne TRABLY

---

### Se dévoiler sur les réseaux. Enquête sur les dispositifs numériques des adultes ruraux : entre quotidien et célébrations.

**Sous la direction de :** Olivier Beraud Martin et Éric Dagiral (Université Paris Cité, CERLIS)

**Composition du jury :** Yaëlle Amsellem-Mainguy (INJEP), Valérie Beaudouin (EHESS, CEMS), Olivier Beraud Martin (Université Paris Cité, CERLIS), Vincent Berry (Sorbonne Paris Nord, Experice), Éric Dagiral (Université Paris Cité, CERLIS), Dominique Pasquier (Université Paris Cité, CERLIS)

**Date et lieu de soutenance :** 9 décembre 2024, Salle Margaret Maruani (salle des thèses) du Campus Saint-Germain de l'Université Paris Cité

**Brève présentation de la thèse :** Cette thèse étudie les usages des réseaux sociaux numériques par les adultes résidant en milieu rural en France. Il s'agit de saisir les modalités d'appropriation de ces technologies de communication, dans un contexte où l'usage est quotidien et où les sociabilités sont marquées par de fortes interconnaissances. Ce travail souligne

le poids du genre, des âges de la vie et des milieux sociaux dans la forme que prennent les publications, depuis l'exposition de soi sur les réseaux jusqu'aux interactions numériques plus ou moins privées. Il met en avant la place croissante de l'image dans les échanges, et la limitation de la diffusion d'informations privées grâce à diverses possibilités de cloisonnement offertes par les espaces numériques.

**Projets ou perspectives post-thèse :** Après ma soutenance, j'ai été qualifiée en section 19 et j'ai poursuivi mon ATER à l'IUT Paris Rives de Seine jusqu'en août 2025 tout en demeurant chercheuse associée au CERLIS. J'ai obtenu une bourse pour un contrat postdoctoral de deux ans hébergé par le CSO (Sciences Po) pour travailler sur les pratiques numériques des jeunes en lycée agricole, et sur leurs effets sur les pratiques professionnelles des apprenants.

**Contact :** [trably.laurianne@gmail.com](mailto:trably.laurianne@gmail.com)



## TIAN TIAN XIE

### Dynamiques des amitiés en situation de migration pour études : La place du numérique dans la vie des étudiants chinois en France

**Sous la direction de :** Olivier Beraud Martin (Université Paris Cité, CERLIS)

**Composition du jury :** Olivier Beraud Martin (Université Paris Cité, CERLIS), Caroline Datchary, (Université Toulouse - Jean Jaurès, LISST), Christophe Giraud, (Université Paris Cité, CERLIS), Pauline Vallot (Université de Bourgogne, IREDU), Simeng Wang (CNRS, CERMES3), Lihua Zheng (Université des Études Étrangères du Guangdong)

**Date et lieu de soutenance :** 24 juin 2025, Salle Margaret Maruani (salle des thèses) du Campus Saint-Germain de l'Université Paris Cité

**Brève présentation de la thèse :** À partir d'une enquête qualitative reposant principalement sur des entretiens compréhensifs, cette thèse analyse les dynamiques d'amitié chez les étudiants chinois en France à travers une perspective sociologique. En les inscrivant dans un contexte de mobilité étudiante internationale et en adoptant le prisme des usages numériques, elle considère ce type de relations interpersonnelles comme des constructions sociales situées, façonnées par des logiques culturelles, des contraintes contextuelles et des dispositifs

techniques. Les outils de communication numériques y jouent un rôle incontournable, dont l'ambivalence apparaît : leur usage, parfois support de maintien du lien, parfois vecteur de distanciation, engendre des formes de sociabilité hybrides où les rapports au temps, à l'espace et à la coprésence se trouvent reconfigurés. L'approche retenue vise à dégager des régularités à partir de la diversité des parcours étudiés. L'analyse met en lumière la dynamique des amitiés, marquée par différentes phases de construction, de consolidation et de rupture, parmi d'autres, fortement liées aux trajectoires individuelles et aux contextes socioculturels. Cette recherche enrichit la réflexion sociologique sur l'amitié, envisagée comme une activité située, parfois traversée par des tensions, mais toujours contextualisée. Elle offre aux étudiants internationaux la possibilité de percevoir l'apport de l'amitié à la préservation de leur identité d'origine et à l'adaptation dans le pays d'accueil. Elle permet également aux acteurs éducatifs de mieux connaître ce public et de les accompagner dans leur parcours.

**Projets ou perspectives post-thèse :** Éditer le manuscrit de la thèse.

**Contact :** [xietiantian@outlook.fr](mailto:xietiantian@outlook.fr)



**cerlis**  
CENTRE DE RECHERCHE  
SUR LES LIENS SOCIAUX

45, rue des Saints-Pères  
F-75270 Paris cedex 06  
Tél. : +33 1 76 53 35 73  
<https://www.cerlis.eu>



Université  
Paris Cité



**Sorbonne  
Nouvelle**   
université des cultures

