

# LIENS N°9

LE TRIMESTRIEL DU CERLIS  
PRINTEMPS 2024



# ÉDITORIAL

---

Ce *Liens* n°9 est dédié aux doctorantes et doctorants du Cerlis qui ont brillamment soutenu leurs thèses au cours du second semestre 2022 ou en 2023. Les sujets témoignent de la très grande diversité et richesse des thèmes de travail existant au laboratoire. Jugez-en par vous-même ! « La vulgarisation française de l'Histoire sur YouTube » ; « De primaires à secondaires ? : Les enseignant-e-s des écoles primaires supérieures (années 1880 - années 1940 ; académies d'Aix en Provence, Grenoble et Alger) » ; « Les auxiliaires de puériculture en crèche : les enjeux du travail et de l'absentéisme » ; « L'enseignement libre pour jeunes filles à Paris durant l'essor républicain : entre continuité et innovation (1880-1939) » ; « Relations, confidences et embrouilles à l'adolescence : entre écrans et cour du lycée. Une enquête auprès de lycéens de filières générales et professionnelles » ; « De l'art cinématographique à la création audiovisuelle : produire du cinéma d'auteur international et des séries TV haut de gamme en Europe » ; « Éclairer le musée d'art : histoire, enjeux et fonctions. De l'éclairage muséographique, au design lumière et à la médiation sensorielle lumineuse » ; « Discours vers l'autre rive. Un parcours d'écoute de la signifiante dans des discours et récits d'Alya » ; « L'enseignant émotionnel en classe de collège : expérience et épreuves » ; « Autrement adolescents : Sociabilités juvéniles de collégiens en dispositif Ulis » ; « Les relations entre les mères et leurs enfants pendant et après les traitements d'un cancer maternel : gagner ou perdre en qualité » ; « Effets des politiques et des idéologies linguistiques sur les pratiques langagières et discursives des minorités en Bulgarie et en France » ; « Une retraite sous

condition. Travailleurs non-salariés agricoles et protection sociale de la vieillesse » ; « Le «tribunal scolaire» : les parents face à l'épreuve d'un épisode disciplinaire au collège ».

Cette richesse est le reflet de la dimension généraliste du Cerlis au sein duquel il est possible de travailler avec des approches disciplinaires multiples et complémentaires. C'est la force du laboratoire que d'offrir cet environnement de réflexion ouvert. Les sujets de thèse choisis montrent aussi l'importance de défendre les libertés académiques qui permettent à chacune et chacun de s'épanouir dans ses recherches en y investissant son savoir et son savoir-faire sur la base d'un intérêt personnel profond et sincère. Il n'y a pas lieu de s'en étonner ou de s'en inquiéter : rédiger une thèse nécessite de se sentir pleinement investi dans son sujet et tout en ne dérogeant pas aux exigences de la recherche scientifique, de conserver son goût pour sa recherche jusqu'au bout. Les années de thèse sont parmi les plus belles d'une vie intellectuelle si ce n'est académique car elles permettent de s'investir pleinement sur son sujet et elles sont le temps de découvertes continues. Leur doctorat en poche, les un-es et les autres ont suivi des voies elles-mêmes diverses : académique pour celles et ceux qui sont ATER ou en Post-doctorat et se lancent dans les campagnes de recrutements, mais aussi hors-académie dans de nombreux univers socio-professionnels.

Bon vent à toutes et tous et encore bravo !

*Romain Pudal*

**Liens N°9 | Printemps 2024**

**Directeur de publication**

Romain Pudal

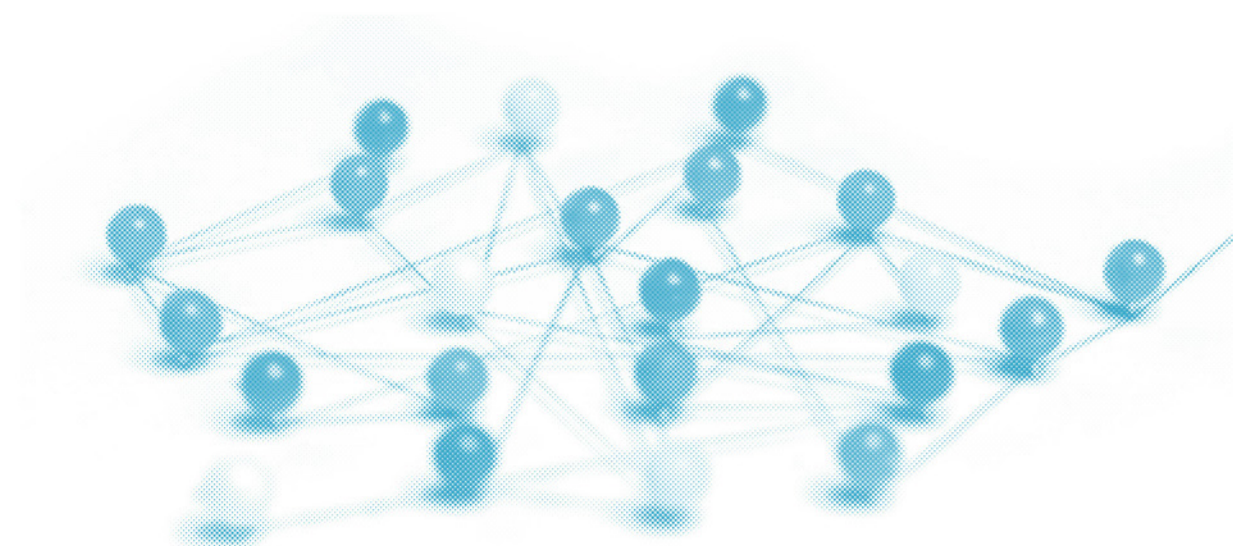
**Coordination éditoriale**

Séverine Dessajan et Olivier Martin

**Conception graphique**

Julien Milliard | Lagouache

# PRÉSENTATION DES THÈSES SOUTENUES PAR LES DOCTORANTES OU DOCTORANTS DU CERLIS DEPUIS L'ÉTÉ 2022





## Prem Carriou

**Titre de la thèse :** La vulgarisation française de l'Histoire sur YouTube, 2008-2018

**Directrice de thèse :** Laurence Corroy

**Composition du jury :** Mélanie Bourdaa, MCF HDR Université Bordeaux Montaigne ; Marie-France Chambat-Houillon, PU Université Paris 2 ; Daniel Raichvarg, PU émérite Université de Bourgogne ; Olivier Thévenin, PU Université Sorbonne Nouvelle.

**Date et lieu de soutenance :** 25 novembre 2022, Maison de la Recherche, Université Sorbonne Nouvelle

**Brève présentation de la thèse :** La vulgarisation de l'Histoire connaît un déploiement majeur en 2008 sur YouTube, un site web d'hébergement de vidéos et média social. En dix années, une centaine de vulgarisateurs y partagent 3984 vidéos qui cumulent 267 millions de vues. Une quadruple interrogation guide cette thèse, composée de centaines d'analyses de corpus, d'entretiens et d'études de terrain. Ce phénomène s'inscrit-il dans une continuité culturelle ? Quelles sont les particularités de ces chaînes ? Qui sont leurs créateurs ? Ces vidéos permettent-elles de transmettre des données historiques ? Ce phénomène s'inscrit dans une continuité culturelle depuis le XVI<sup>e</sup> siècle, mais l'arrivée de YouTube marque une rupture par l'immense diffusion qu'elle permet. L'analyse de ces chaînes montre qu'elles sont très différentes les unes des autres et fréquemment fiables, utilisant une méthodologie qui ne cesse de progresser. Ces créateurs aux profils variés (autodidactes ou historiens diplômés, jeunes ou âgés, femmes ou hommes) engendrent des œuvres très diversifiées. Les visionneurs acquièrent des connaissances, restituant entre 23 % et 40 % des éléments historiques présents dans une vidéo, des mois après son visionnage. Ces vidéos ont parfois des biais et comportent des faiblesses inhérentes aux vulgarisateurs. Toutefois, il est irréfutable qu'elles possèdent des vertus et contribuent à une titanesque ventilation de savoirs historiques envers des millions de personnes.

**Projets ou perspectives post-thèse :** Prem Carriou est consultant en communication en Histoire. Il apporte son expertise dans la création de documentaires télé, podcasts radio, vidéos YouTube, expositions...

**Contact :** [carriou.prem@hotmail.fr](mailto:carriou.prem@hotmail.fr)



## Amandine Charvet

**Titre de la thèse :** De primaires à secondaires ? : Les enseignant.e.s des écoles primaires supérieures (années 1880 - années 1940 ; académies d'Aix en Provence, Grenoble et Alger)

**Directrices de thèse :** Rebecca Rogers et Emmanuelle Picard

**Composition du jury :** Jean-François Condette, PU Université de Lille ; Renaud D'enfert, PU Université de Picardie Jules Verne ; Emmanuelle Picard, MCF HDR ENS de Lyon ; Xavier Riondet, PU Université Rennes 2 ; Rebecca Rogers, PU Université Paris Cité ; Marianne Thivend, MCF HDR Université Lyon Lumière II ; Yves Verneuil, PU Université Lyon Lumière II.

**Date et lieu de soutenance :** 12 décembre 2022, Université Paris Cité

**Brève présentation de la thèse :** Ma thèse met au jour les enseignant.e.s des écoles primaires supérieures de la Troisième République, des années 1880 aux années 1940, dans les académies de Grenoble, Aix-Marseille et Alger. Ce groupe professionnel se trouve au cœur des mutations du système scolaire de la Troisième République : développement des scolarités prolongées, en particulier des filles, féminisation enseignante et rapprochement des ordres d'enseignements dans l'optique d'une École unique. Ces six décennies voient le personnel de ces écoles évoluer sous l'effet de deux phénomènes principaux : la féminisation du groupe enseignant et sa professionnalisation. La féminisation agit comme moteur du changement, élément essentiel de la remise en cause des ordres d'enseignement mais aussi de l'affirmation de l'identité professionnelle du groupe. Et le processus de professionnalisation (hiérarchisation des positions et des statuts, affirmation d'un champ d'expertise, parcours de formation particuliers) conduit le groupe enseignant dans son ensemble à s'autonomiser de l'enseignement primaire dont il est issu initialement.

**Projets ou perspectives post-thèse :** Aujourd'hui ATER au département de sciences de l'éducation de Paris Cité, je participe à la campagne MCF. Concernant la recherche, j'entreprends deux chantiers : valorisation de la thèse ; nouveau terrain d'enquête autour de la féminisation enseignante et la démocratisation scolaire de l'entre-deux-guerres à la mise en œuvre du Collège Unique.

**Contact :** [a.charvet1@gmail.com](mailto:a.charvet1@gmail.com)



**JENNIFER  
CORREIA  
GREGORIO**

**Titre de la thèse :** Les auxiliaires de puériculture en crèche : les enjeux du travail et de l'absentéisme

**Directrice de thèse :** Régine Sirota

**Composition du jury :** Régine Sirota, PU émérite Université Paris Cité ; Rachel Gasparini, PU Université Lumière Lyon 2 ; Anne-Lise Ulmann, MCF HDR CNAM ; Stéphane Bonnery, PU Université Paris 8 ; Francis Lebon, PU Université Paris Cité.

**Date et le lieu de soutenance :** 21 décembre 2023, Université Paris Cité

**Présentation de la thèse :** Cette recherche comparative porte sur des crèches socialement différenciées au sein d'un département français. Cette thèse prend appui sur une enquête ethnographique, cherchant à comprendre l'absentéisme des auxiliaires de puériculture en crèche collective. Nous avons étudié leur quotidien. L'organisation du travail produit des injonctions contradictoires. Les normes informelles entrent en concurrence avec le travail. Les auxiliaires de puériculture réalisent leurs missions en négociant les contraintes et la charge de travail. Les formes de satisfaction et de gratification dans leur travail sont liées à la dimension affective en rapport avec le jeune enfant. L'état physique et psychique de ces femmes est impacté par les pénibilités du travail qui s'introduisent jusque dans leur vie privée. L'analyse comparative a permis de montrer la construction de pratiques différenciées chez les auxiliaires de puériculture. Les interactions des auxiliaires, le matériel, la configuration organisationnelle et la classe sociale des enfants induisent un travail différent. Concernant l'absentéisme, il est influencé par le contexte organisationnel général de l'institution, les conflits interindividuels, les conditions de travail, la conciliation vie privée, vie professionnelle et non seulement par des problèmes de santé.

**Projets ou perspectives post-thèse :** publier ces résultats sous différents formats, afin d'en faire bénéficier les professionnelles de l'enfance mais également d'offrir un support dans la formation, intervenir dans le champ des politiques sociales et familiales, continuer de nourrir la recherche.

**Contact :** [gregoriojennifer6@gmail.com](mailto:gregoriojennifer6@gmail.com)



**MAUD  
DELEBARRE**

**Titre de la thèse :** L'enseignement libre pour jeunes filles à Paris durant l'essor républicain : entre continuité et innovation (1880-1939)

**Directrice de thèse :** Rebecca Rogers

**Composition du jury :** Carole Christen-Lécuyer, PU Université du Havre ; Jean-François Condette, PU Université de Lille ; Jérôme Krop, PU Université de Nantes ; Rebecca Rogers, PU Université Paris Cité ; Marianne Thivend, MCF HDR Université Lyon 2 ; Yves Verneuil, PU Université Lyon 2.

**Date et lieu de soutenance :** 14 décembre 2023, Amphithéâtre Durkheim, Université Paris Cité

**Breve présentation de la thèse :** Cette thèse interroge la capacité d'innovation de l'enseignement privé féminin entre 1880 et 1939. Choisir d'étudier ces six décennies permet d'analyser les répercussions de différents événements majeurs dans l'histoire de l'éducation féminine tels que la création des collèges et lycées de jeunes filles à partir de 1880, l'application des lois anti-congréganistes de 1901-1904, la conquête du baccalauréat durant les premières décennies du XX<sup>e</sup> siècle, la diversification des possibilités de formation durant l'entre-deux-guerres, et enfin la crise des années 1930 qui réaffirme la place des femmes dans la sphère privée. En s'intéressant au profil des familles et des élèves qui choisissent et fréquentent l'enseignement libre, aux femmes à la tête des institutions, mais aussi au personnel académique chargé de les contrôler et de les surveiller, cette thèse met en lumière le rôle de différents acteurs et actrices qui participent, de diverses manières, à la transformation de cette forme d'enseignement largement méconnue. Par une approche intersectionnelle visant à croiser le genre, la classe sociale et la religion, ce travail questionne plus largement ce qui se joue dans l'accès des femmes au savoir.

**Projets ou perspectives post-thèse :** Je suis actuellement ATER à l'Université de Lille et je travaille sur un projet de recherche franco-irlandais portant sur les mobilités étudiantes.

**Contact :** [maud.delebarre@gmail.com](mailto:maud.delebarre@gmail.com)



**NATHALIE  
DUPIN**

**Titre de la thèse :** Relations, confidences et embrouilles à l'adolescence : entre écrans et cour du lycée. Une enquête auprès de lycéens de filières générales et professionnelles

**Directeur de thèse :** Olivier Martin

**Composition du jury :** Claire Balleys, Professeure associée, Université de Genève ; Eric Dagiral, MCF Université Paris Cité ; Sandra Gaviria, PU Université du Havre ; Christophe Giraud, PU Université Paris Cité ; Clotilde Lemarchant, PU Université de Lille ; Olivier Martin, PU Université Paris Cité.

**Date et lieu de soutenance :** 25 novembre 2022, Salle Bourjac, Université de la Sorbonne.

**Brève présentation de la thèse :** A partir d'une enquête principalement qualitative, menée sur un terrain à double entrée (entretiens semi-directifs auprès de quatre-vingt-trois lycéens scolarisés en milieu urbain et rural, et observation participante au sein d'une ligne d'aide et d'écoute nationale spécialisée dans la protection des mineurs sur Internet), cette recherche propose un regard sociologique *a priori* inédit sur la diversité des usages socionumériques adolescents, envisagés dans une perspective relationnelle sans oppositions entre les différentes scènes sur lesquelles les liens sociaux se font, se maintiennent ou se défont : en ligne, en présence et en présence-ligne, ce dernier terme étant créé pour rendre compte de l'entrelacement de vies relationnelles en ligne et hors ligne. Elle apporte notamment de nouvelles connaissances sur les idéaltypes d'utilisateurs socionumériques, loin d'être homogènes chez les adolescents rencontrés, et sur les dynamiques d'embrouilles, qui peuvent donner à des situations de (cyber)harcèlement. Elle pourrait être utilisée par des professionnels souhaitant agir dans la lutte contre les violences et le harcèlement, notamment chez les adolescents, en contribuant à dépasser beaucoup de clichés sur les relations numériques entre jeunes et sur les méfaits supposés mécaniques ou systématiques du numérique.

**Projet post-thèse :** Editer le manuscrit de la thèse.

**Contact :** [nathalie.dupin@hotmail.com](mailto:nathalie.dupin@hotmail.com)



**TIMOTHÉE  
EUVRARD**

**Titre de la thèse :** De l'art cinématographique à la création audiovisuelle : produire du cinéma d'auteur international et des séries TV haut de gamme en Europe

**Directeur de thèse :** Olivier Thévenin

**Composition du jury :** Philippe Bouquillion, PU Université Sorbonne Paris Nord ; Christophe Damour, MCF HDR, Université de Strasbourg ; Réjane Hamus-Vallée, PU Université d'Évry - Paris-Saclay ; Kira Kitsopanidou, PU Université Sorbonne Nouvelle ; Olivier Thévenin, PU Université Sorbonne Nouvelle.

**Date et lieu de soutenance :** 9 décembre 2023, Maison de la recherche, Université Sorbonne Nouvelle

**Brève présentation de la thèse :** Ma recherche explore l'hypothèse d'un changement de paradigme esthétique dans le domaine du cinéma et de l'audiovisuel en Europe, entre l'émergence du cinéma d'auteur dans les années 1950 et celle des séries TV haut de gamme dans les années 2010. Elle examine la manière dont le geste de production cinématographique et audiovisuel se reconfigure à l'époque contemporaine, en réponse aux évolutions structurelles de la filière depuis le milieu du XXe siècle et en relation à la « révolution numérique ». L'approche retenue articule deux démarches méthodologiques différentes et tente de caractériser deux « cultures de production » particulières : la production de films d'auteur internationaux est appréhendée à partir d'un cas d'étude singulier, centré sur un producteur français emblématique ; la production de séries haut de gamme européennes est analysée au moyen d'une enquête par entretiens semi-directifs menée auprès de trente-huit professionnels européens. Les deux enquêtes sont complétées par une analyse sociohistorique de la filière. En plaçant l'expérience des producteurs au fondement de l'analyse, la thèse met finalement en perspective deux paradigmes esthétiques majeurs qui informent la production contemporaine d'images animées.

**Projets ou perspectives post-thèse :** Depuis février, je suis en charge de l'accueil des tournages en Alsace pour le Bureau des Images Grand Est. À l'issue de ce contrat, j'entends poursuivre mon parcours au sein du secteur audiovisuel régional. La production documentaire m'attire particulièrement.

**Contact :** [timothee.euvrard@gmail.com](mailto:timothee.euvrard@gmail.com)



**VIVIANA  
GOBBATO**

**Titre de la thèse :** Éclairer le musée d'art : histoire, enjeux et fonctions. De l'éclairage muséographique, au design lumière et à la médiation sensorielle lumineuse

**Directeur de thèse :** François Mairesse

**Composition du jury :** Jérôme Glicenstein, Université Paris 8 ; Daniel Schmitt, Université Polytechnique Hauts-de-France ; Cecilia Hurley-Griener, Université de Neuchâtel-École du Louvre ; Joëlle Le Marec, Muséum d'Histoire Naturelle ; François Mairesse, Université Sorbonne Nouvelle ; Antonio Somaini, Université Sorbonne Nouvelle.

**Date et lieu de soutenance :** 23 novembre 2022, Maison de la Recherche, Université Sorbonne Nouvelle

**Brève présentation de la thèse :** La thèse de doctorat de Viviana Gobbato étudie les fonctions de l'éclairage muséographique pour les musées d'art dans les disciplines de recherche de la muséologie et des sciences de l'information et de la communication. Sa recherche se penche sur la pratique, le concept, la perception et l'application de l'éclairage muséographique pour les collections, à partir d'un corpus de musées en Europe. Elle soulève la possibilité d'un nouveau champ théorique qui porterait sur les enjeux du développement, du processus de création, de la réception et de ses effets de l'éclairage muséographique sur l'expérience de visite et la construction de sens des visiteurs.

**Projets ou perspectives post-thèse :** Après avoir soutenu sa thèse, Viviana Gobbato a été qualifiée au corps de MCF dans les sections 18<sup>e</sup> et 71<sup>e</sup>. Depuis, elle est chercheuse associée au Cerlis. Elle a ensuite réalisé un post-doctorat au LabExICCA, Université Sorbonne Paris Nord, pour le projet européen CHARTER. Depuis 2023, elle est cheffe du service culturel et éducatif à l'Arc de triomphe-CMN. En parallèle, elle est chargée de cours en muséologie à l'Université Sorbonne Nouvelle et en sciences sociales à l'Université Paris 8. Elle est également membre du bureau de l'association de muséologie Mêtis et co-coordinatrice du GIS « Accessibilité universelle, le musée inclusif » d'ICOM CECA. Elle poursuit actuellement plusieurs projets de publications à partir de ses travaux de doctorat.

**Contact :** [contact@vivianagobbato.com](mailto:contact@vivianagobbato.com)



**RICHARD  
GUEDJ**

**Titre de la thèse :** Discours vers l'autre rive. Un parcours d'écoute de la signifiante dans des discours et récits d'Alya.

**Directrice de thèse :** Cécile Canut

**Composition du jury :** Cécile Canut, PU Université Paris Cité ; Serge Martin, PU Université Sorbonne-Nouvelle ; Galia Yanoshevsky, Associate professor, Bar Ilan University ; Alexandre Duchêne, PU Université de Fribourg ; Sandra Nossik, MCF Université de Franche-Comté ; Jacques Guilhaumou, DR honoraire, ENS de Lyon.

**Date et lieu de soutenance :** 15 décembre 2022, Université Paris Cité.

**Brève présentation de la thèse :** Ma thèse s'intéresse aux discours et aux récits liés à l'Alya, la migration juive vers Israël, et plus précisément à la subjectivation et à la signifiante en jeu dans ces récits : quelle théorie du sujet, quelle théorie du sens, se réalisent et se transforment quand quelqu'un raconte son Alya ou son désir d'Alya ? J'aborde la subjectivation comme une notion historique et mouvante, à la fois dialogique et rythmique, entièrement liée à une écoute : une manière d'analyser, de constituer un corpus, de concevoir ou non la pratique d'analyse du discours comme une forme de réappropriation. C'est la singularité propre à chacun de ces discours, autant que les diverses manières de les analyser — et donc de les écouter —, que la thèse se donne pour tâche de décrire. A partir d'un corpus hétérogène en français (entretiens, écrits numériques, récits de vie et de migration), je montre que la signification même de l'Alya comme pratique migratoire est chaque fois rejouée dans ce mouvement de subjectivation, que ce soit par la réappropriation de textes, notamment bibliques et liturgiques, ou encore par l'actualisation d'un interdiscours politique sioniste. Dans un deuxième temps, je décris le rythme et le continu discursif, qui non seulement rendent solidaire ce que sépare l'analyse, mais en transforme chaque niveau, de la prosodie à la macro-structure du texte. Ce rythme propre à chaque récit d'Alya peut être ainsi décrit comme l'activité du sujet de l'Alya, une activité de resignification permanente — une poétique — de ce que veut dire « faire son Alya ».

**Projets ou perspectives post-thèse :** Depuis plus d'un an, je suis enseignant en Lettres dans l'enseignement secondaire, avec la perspective de me présenter aux concours d'enseignant.

**Contact :** [richard.guedj@gmail.com](mailto:richard.guedj@gmail.com)



**PIERRE  
LACHE**

**Titre de la thèse :** L'enseignant émotionnel en classe de collège : expérience et épreuves

**Directrice de thèse :** Anne Barrère

**Composition du jury :** François Dubet, PU émérite Université de Bordeaux ; Pierre Perier, PU Université de Rennes 2 ; Aurélie Jeantet, MCF Université Sorbonne Nouvelle ; Nathanaël Wallenhorst, PU Université Catholique de l'Ouest.

**Date et lieu de soutenance :** 14 novembre 2023, Université Paris Cité

**Brève présentation de la thèse :** La thèse consiste à comprendre de manière globale l'expérience de l'enseignant émotionnel au collège spécifiquement dans la situation au cœur du métier : l'heure de classe. Il s'agit à la fois de décrire cette expérience : quelles sont les émotions que les enseignants vivent en classe, quel rapport entretiennent-ils avec et qu'est ce qui explique les variations d'un individu à l'autre, tout en étudiant la construction historique, sociale et structurelle de cette expérience. Ce travail s'appuie sur une ethnographie sociologique menée dans deux établissements, et une brève enquête en Allemagne. Il propose une description analytique de l'expérience émotionnelle des enseignants de collège pendant la classe, en présentant la manière dont ils vivent émotionnellement les grandes phases de l'heure de classe, et en analysant les variations d'expérience entre enseignants au prisme d'une diversité de facteurs. À partir de ce travail, se dégagent deux grandes épreuves de l'enseignant émotionnel. Les évolutions historiques, structurelles et sociales du système scolaire produisent un contrôle menacé et une confrontation à l'altérité adolescente en classe, qui fondent l'expérience émotionnelle des enseignants. Une comparaison avec l'école secondaire en Allemagne permet d'éclairer davantage cette production historico-sociale de ces épreuves.

**Projets ou perspectives post-thèse :** Depuis ma soutenance, j'ai quitté la vie universitaire et la recherche pour me consacrer à mon association, « Thiercelieux », dans le but de faire émerger un Tiers Lieu culturel, social et ludique en ruralité.

**Contact :** [pierre.lache@gmail.com](mailto:pierre.lache@gmail.com)



**LOUISA  
LAIDI**

**Titre de la thèse :** « Autrement adolescents » : Sociabilités juvéniles de collégiens en dispositif Ulis

**Directrices de thèse :** Anne Barrère et Isabelle Ville

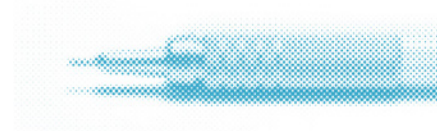
**Composition du jury :** Diane Bedoin, PU Université de Rouen ; Julie Delalande, PU Université de Caen Normandie ; Joël Zaffran, PU Université de Bordeaux ; Anne Barrère, PU Université Paris Cité ; Isabelle Ville, DE EHESS ; Jean-Sébastien Eideliman, MCF Université Paris Cité ; Godefroy Lansade, MCF Université Paul Valéry Montpellier 3.

**Date et lieu de soutenance :** 14 décembre 2023, Sorbonne, Université Paris Cité

**Brève présentation de la thèse :** À partir d'une démarche ethnographique et avec l'appui théorique de la sociologie interactionniste et de la sociologie de l'expérience, cette thèse rend compte des parcours scolaires et relationnels de collégiens en situation de handicap affectés en dispositif Ulis (Unités localisées pour l'inclusion scolaire) ; elle s'attache à comprendre comment les pratiques de sociabilité juvénile renseignent le processus de socialisation amenant le collégien à devenir adolescent. En ce sens, au-delà de la seule compréhension des parcours inclusifs de ces élèves et de leur expérience relationnelle au collège, ce travail de recherche contribue à enrichir l'analyse des processus de socialisation à l'adolescence.

**Projets ou perspectives post-thèse :** Après avoir soutenu sa thèse, Louisa Laidi a été qualifiée au corps des maîtres de conférences dans les sections 19 et 70. Elle est actuellement chargée de cours en sciences de l'éducation à l'Université Paris Cité. À la suite de la thèse, elle s'intéresse plus particulièrement à la sociabilité juvénile des filles en situation de handicap et construit un projet de recherche collaboratif avec des enseignantes spécialisées. Parallèlement à ces activités, elle souhaite prolonger son parcours par un poste d'ATER, postdoctorat et prépare la campagne MCF 2024.

**Contact :** [louisa.laidi@gmail.com](mailto:louisa.laidi@gmail.com)







Anaïs  
Mary

**Titre de la thèse :** Les relations entre les mères et leurs enfants pendant et après les traitements d'un cancer maternel : gagner ou perdre en qualité

**Directrice de thèse :** Elsa Ramos

**Composition du jury :** Christophe Giraud, PU Université Paris Cité ; Philippe Bataille, DE EHESS ; Jacques Marquet, PU Université catholique de Louvain ; Christine Détrez, PU ENS de Lyon ; Aude Béliard, MCF Université Paris Cité ; Benoît Céroux, CR CNAF.

**Date et lieu de soutenance :** 20 novembre 2023, Sorbonne, Université Paris Cité

**Brève présentation de la thèse :** Dans cette thèse qui a été financée par la Ligue contre le cancer de 2017 à 2020, je me suis intéressée aux effets du cancer et de ses traitements sur les relations entre des mères qui en ont été atteintes et leurs enfants mineurs au moment des soins. Si les relations intergénérationnelles peuvent se rapprocher lors des protocoles, particulièrement lorsque les enfants sont en bas-âge (0-10 ans), j'ai au contraire montré qu'elles peuvent se distendre au moment de l'adolescence et/ou quand les effets de la maladie et de ses traitements ne permettent plus de répondre aux exigences de la parentalité dans ses dimensions de *quotidienneté* (Weber, 2013).

**Projets ou perspectives post-thèse :** Jusqu'en aout 2024, je poursuis mon activité d'ATER à l'Université Paris Cité. J'aimerais ensuite obtenir un contrat post-doc autour de mes domaines de recherche de prédilection (parentalité, genre, maladie etc.).

**Contact :** [anaïs.mary@hotmail.fr](mailto:anaïs.mary@hotmail.fr)



Maria  
MILANOVA

**Titre de la thèse :** Effets des politiques et des idéologies linguistiques sur les pratiques langagières et discursives des minorités en Bulgarie et en France

**Directeur.rice de thèse :** Cécile Canut et Guéorgui Jetchev

**Composition du Jury :** Svetla Koleva, PU Académie bulgare des sciences ; Antony Todorov - PU Nouvelle Université Bulgare ; Ksenija Djordjević, MCF-HDR, Université Paul-Valéry Montpellier ; Cécile Canut, PU Université Paris Cité ; Guéorgui Jetchev, PU Université de Sofia Saint Clément d'Ohrid ; Krasimira Aleksova, PU Université de Sofia Saint Clément d'Ohrid.

**Date et lieu de soutenance :** 19 décembre 2022, Université de Sofia Saint Clément d'Ohrid

**Brève présentation de la thèse :** Dans le cadre d'une recherche sur les idéologies langagières, le travail examine comment certains groupes minoritaires en Bulgarie (Roms) dont les langues n'ont pas été valorisées par les politiques linguistiques du pays, construisent leurs pratiques langagières aujourd'hui. Partant d'une recherche ethnographique chez soi, la thèse se propose, d'une part, d'étudier les attitudes discriminatoires de l'État bulgare envers divers groupes roms, et d'autre part, d'observer les effets produits sur les pratiques sociolangagières. Pour articuler ces réflexions, plusieurs corpus ont été constitués (textes législatifs, discours médiatiques, discours des agents de l'éducation nationale, transcriptions des enquêtes de terrain). La mise en parallèle des données recueillies permet de voir comment est organisé le processus de catégorisation et d'homogénéisation de la figure « Rom bulgare ». Cette production langagière a des effets sur les positionnements des individus discriminés. Il apparaît que ces positionnements se traduisent soit par des formes d'assujettissement à des rapports de pouvoir, soit par des formes de résistance et d'émancipation symbolique. Ainsi, cette recherche souligne la nécessité d'une approche interdisciplinaire du langage qui s'intéresse à la matérialité langagière dans toute sa complexité.

**Projets ou perspectives post-thèse :** Aujourd'hui j'enseigne le FLE et la communication orale en français à l'Université de Sofia. Je traduis des livres pour des enfants et je travaille sur la version bulgare de la thèse afin de présenter ma recherche aux personnes du terrain et au public bulgarophone.

**Contact :** [mkstoeva@uni-sofia.bg](mailto:mkstoeva@uni-sofia.bg) , [mariamilanova@aol.com](mailto:mariamilanova@aol.com)



**ALBAN  
MOCQUIN**

**Titre de la thèse :** Une retraite sous condition. Travailleurs non-salariés agricoles et protection sociale de la vieillesse

**Directrice de thèse :** Delphine Serre

**Composition du jury :** Sylvie Célérier, PU émérite Université de Lille ; Nicolas Duvoux, PU Université Vincennes-Saint-Denis ; Gilles Laferté, DR INRAE ; Cécile Lefèvre, PU Université Paris Cité ; Camille Peugny, PU Université Versailles-Saint-Quentin ; Delphine Serre, PU Université Paris Cité.

**Date et lieu de soutenance :** 18 décembre 2023, Université Paris Cité

**Présentation de la thèse :** En moyenne, les agriculteurs perçoivent les pensions de retraite les plus faibles et recourent très peu aux dispositifs de cessation anticipée de l'activité pour raisons de santé. Pourtant leur carrière compte parmi les plus longues et les plus pénibles. Cette situation invite à renouveler l'approche sociologique des fins de carrière en agriculture, souvent réduites à la question de la transmission de l'exploitation familiale comme observatoire privilégié de la reproduction sociale. Au croisement de la sociologie du travail, des politiques sociales et des inégalités, cette thèse interroge les conditions d'accès à la retraite de travailleurs fortement enjoins à se protéger eux-mêmes des effets du vieillissement sur leur niveau de vie et leur état de santé. Elle repose sur les résultats d'une enquête au long cours combinant à la fois des méthodes qualitatives et des méthodes quantitatives. La première partie examine les effets du non-salariat agricole sur la santé des agriculteurs au fil de l'âge et sur leurs aspirations au départ. La deuxième partie caractérise la prise en charge de cette demande sociale de retraite depuis une approche sociohistorique et ethnographique du régime vieillesse agricole, des droits à pension formels et réels jusqu'à leur administration. La troisième partie analyse les inégalités d'accès à la retraite entre agriculteurs selon leur capacité à accumuler du patrimoine et à agir sur leur usure professionnelle.

**Projets ou perspectives post-thèse :** Je travaille à la publication des résultats issus de ma thèse. Je suis postdoctorant au CREAPT (CEET/CNAM) pour mener une recherche sur la soutenabilité du travail à un âge avancé au prisme du genre.

**Contact :** [albanmocquin@hotmail.fr](mailto:albanmocquin@hotmail.fr)



**zoé  
YADAN**

**Titre de la thèse :** Le « tribunal scolaire » : les parents face à l'épreuve d'un épisode disciplinaire au collège

**Directrice de thèse :** Anne Barrère

**Composition du jury :** Anne Barrère, PU Université Paris Cité ; Pierre Périer, PU Université Rennes 2 ; Jean-Paul Payet, PU Université de Genève ; Benjamin Moignard, PU Université Cergy-Paris ; Elsa Ramos, MCF HDR Université Paris Cité.

**Date et lieu de soutenance :** 7 novembre 2022, Université Paris Cité

**Présentation de la thèse :** De nouveaux rapports École/familles se dessinent depuis les années 1980. Au travers d'une rhétorique sur le « partenariat », l'institution enjoint les parents à franchir ses portes et à investir plus fortement leur rôle de parents d'élèves. Ces demandes peuvent être lues comme une volonté de partager, avec les parents, une partie des missions de l'école. Parmi les missions que l'école entend gérer conjointement avec les parents se trouve en particulier la gestion des soucis d'indiscipline à l'origine d'un climat d'insécurité dans un certain nombre d'établissements. Face à cette situation, la réponse institutionnelle se fait, depuis les années 1990, notamment sur le versant répressif en multipliant le nombre des sanctions distribuées. Combinant une sociologie critique et une sociologie de l'individu, le propos de cette thèse consiste à retracer l'expérience parentale relative à un épisode disciplinaire au collège. Il s'agit d'expliquer à la fois l'expérience commune malgré des appartenances socio-culturelles diverses et les spécificités de chaque parcours parental en considérant le genre des parents, leur appartenance de classe, leurs origines mais également leur schéma familial, leurs pratiques éducatives ainsi que l'attitude spécifique de leur(s) enfant(s). A partir d'une enquête qualitative menée principalement dans le département de Seine-Saint-Denis et dans des quartiers socialement défavorisés de Paris, la thèse étudie les relations écoles/familles au prisme des instances disciplinaires.

**Projets ou perspectives post-thèse :** Je suis maitresse de conférences contractuelle à Cergy Paris Université, et participe à deux recherches menées au laboratoire EMA.

**Contact :** [zoeyadan@yahoo.fr](mailto:zoeyadan@yahoo.fr)

Actuellement, les recherches conduites au CERLIS sont organisées autour des domaines thématiques et d'axes transversaux suivants :

- « Culture, Médias, Sociabilités »
- « Famille, Individualisation, Institutions »
- « Éducation, Socialisation, âges de la vie »
- « Travail, Classes, Styles de vie »
- « Rapports de genre » (axe transversal)
- « Numérique » (axe transversal)

Outre ces trois tutelles (CNRS, Université Paris Cité, Université Sorbonne Nouvelle), le CERLIS est principalement rattaché aux structures suivantes :

- Université Paris Cité, UFR des Sciences Humaines et Sociales
- Université Paris Cité, IUT de Paris Rives de Seine
- Université Sorbonne Nouvelle, UFR Arts & Médias
  
- Université Paris Cité, École doctorale 131 « Langue, littérature et image »
- Université Paris Cité, École doctorale 622 « Sciences du langage »
- Université Paris Cité, École doctorale 623 « Savoirs, sciences, éducation »
- Université Paris Cité, École doctorale 624 « Sciences des sociétés »
- Université Sorbonne Nouvelle, École Doctorale 267 « Arts et médias »



**cerlis**  
CENTRE DE RECHERCHE  
SUR LES LIENS SOCIAUX

45, rue des Saints-Pères  
F-75270 Paris cedex 06  
Tél. : +33 1 76 53 35 73  
> <https://www.cerlis.eu>



 **Université  
Paris Cité**

