

LIENS N°7

Le trimestriel du CERLIS
PRINTEMPS 2023



sommaire

- 3 Éditorial par Olivier Martin
- 4 Résidence d'écriture des doctorant·e·s du CERLIS
- 5 Les nouveaux doctorant·e·s de l'année universitaire 2022-2023



Liens N°7 | Printemps 2023

Directeur de publication

Olivier Martin

Coordination éditoriale

Séverine Dessajan

Conception graphique

Julien Milliard | Lagouache

ÉDITORIAL



Ce septième numéro de *Liens* s'ouvre sur la présentation de la « Résidence d'écriture des doctorant-e-s du CERLIS », qui s'est tenue du 5 au 9 juin 2023 à Saint-Chéron (dans l'Essonne, non loin de Dourdan) et qui a permis de réunir quinze membres du CERLIS engagés dans la rédaction de leur thèse. Que les trois organisatrices, Sarah Yvon, Laurianne Trably et Morgane Le Gouellec soient ici vivement remerciées ! Cette résidence d'écriture était une première au CERLIS. Elle a été bénéfique et appréciée. Espérons qu'elle sera suivie d'autres moments semblables.

Ce numéro de *Liens* présente ensuite les quatorze nouvelles doctorantes et nouveaux doctorants ayant rejoint le CERLIS au cours de l'année universitaire 2022-2023. La diversité des objets de recherche illustre bien la richesse des recherches conduites au Cerlis : les modalités de l'archivage des actions de médiation muséale dans le domaine de l'art contemporain ; la vulnérabilité enseignante et les enjeux de santé au travail dans un contexte de mutation du travail dans l'enseignement ; les relations salariales et les conditions de travail des gardiennes d'immeuble dans des quartiers bourgeois de l'ouest parisien ; les trajectoires professionnelles de scénaristes internationaux de fictions TV ; les industries vidéoludiques face aux phénomènes de spectacularisation du jeu vidéo ; les politiques de population matrimoniale dans le Japon contemporain ; les trajectoires scolaires et projections dans l'enseignement supérieur d'enfants d' « expat » au Qatar ; les reconversions professionnelles et trajectoires sociales des personnes ayant quitté un métier agricole ; les logiques institutionnelles de création d'un lieu pensé presque paradoxalement comme « anti-institutionnel, anarchiste, pirate » ; le traitement médiatique du conflit syrien et ses archétypes dans la presse francophone ; les transformations des contenus et des modes d'écoutes de la radio dans le contexte numérique ; les enjeux sociaux et éducatifs des apprentissages en pleine nature en école élémentaire ; la mise en fiction de la renaturation des milieux urbains (valeurs de nature, évolution du système argumentatif, construction d'une nature urbaine).

La présentation de ces projets de recherche permet également de découvrir les chemins ayant conduit à l'inscription en thèse. Je souhaite sincèrement la bienvenue à ces nouvelles doctorantes et à ces nouveaux doctorants.

Et à toutes et tous, je souhaite une belle fin d'année universitaire puis un agréable été.

Olivier Martin

Résidence d'écriture des doctorant·e·s du CERLIS

La semaine du 5 au 9 juin 2023, les doctorant·e·s du CERLIS se sont rendu·e·s à Saint-Chéron dans le cadre d'une résidence d'écriture.

Déroulement du séjour

Les matinées et les après-midi étaient consacrés à l'écriture individuelle (dans des locaux tout à fait appropriés à cet exercice) avant de nous réunir par trinômes ou binômes pour discuter des différents écrits.



Les binômes et trinômes ont été constitués avant le départ. Nous avons veillé à ce que les groupes soient hétérogènes, aussi bien au niveau des objets de recherche qu'au niveau de l'avancement dans la thèse, notamment pour que les doctorant·e·s en début de thèse profitent des conseils des doctorant·e·s « plus avancé·e·s ».



Au-delà des différents moments consacrés à la rédaction, les temps libres et les repas ont permis d'échanger, de manière plus informelle sur d'autres aspects du doctorat : le déroulement

de la scolarité, la suite de la carrière, les financements etc.

En fin d'après-midi nous avons pu profiter du cadre offert par le lieu de la résidence pour organiser plusieurs activités (course à pieds, tennis, jeux de société) et ainsi renforcer les liens entre les participant·e·s de la résidence.

Les retours sur le séjour

Cette semaine a été très appréciée, aussi bien pour les échanges scientifiques que pour ceux plus informels qui l'ont ponctuée. Elle a permis aux doctorants et aux doctorantes présent·e·s de former un réel collectif d'entraide et de discuter de projets pour l'an prochain.



Nous tenons à remercier bien chaleureusement les membres du conseil de laboratoire d'avoir donné un avis favorable à l'organisation de cette résidence d'écriture, que nous serions ravies de reconduire. Nous tenons aussi à remercier sincèrement les titulaires qui se sont mobilisés pour guider nos travaux en nous proposant des pistes de réflexion, des conseils d'écriture ou encore des orientations bibliographiques avant notre départ pour la résidence.

Sarah, Laurianne et Morgane



AIRAUD STÉPHANIE

TITRE PROVISoire DE LA THÈSE :

Archiver la médiation créatrice

Direction de thèse : François Mairesse

Ecole Doctorale : ED 267. Arts & Médias. Université Sorbonne Nouvelle

Modalité de financement : autofinancement

Formation et parcours antérieurs : Conservatrice du patrimoine, diplômée de l'Institut national du patrimoine en 2022, de l'École du Louvre et de l'université Paris IV la Sorbonne en 2001, j'ai commencé ma carrière professionnelle au Musée d'art moderne et contemporain de Strasbourg en tant qu'assistante curatoriale. De 2002 à 2004, j'ai été nommée responsable du département beaux-arts et art contemporain aux Musées d'Annecy. En 2004, j'ai rejoint les équipes du MAC VAL, musée d'art contemporain du Val-de-Marne en tant que responsable des publics et de l'action culturelle. Depuis juillet 2022, j'exerce les fonctions de conservatrice du patrimoine à la Cité de l'architecture et du patrimoine et le 3 juillet 2023, j'ai pris la direction du musée d'art contemporain de Marseille.

Présentation du projet de doctorat : Mon projet de thèse de doctorat « recherche-crédation » propose de questionner les outils, les conditions, les acteurs, les finalités et le cadre conceptuel de l'archivage de la médiation dite « créatrice » dans le contexte d'un musée d'art contemporain en France. Il s'articule autour de deux axes : une partie théorique et une partie création pour proposer une réflexion contextualisée et argumentée autour de problèmes que j'ai pu expérimenter au cours de ma carrière professionnelle dans le champ de l'art et des musées. Le corpus sélectionné rassemble des projets et dispositifs menés en France et à l'étranger mais également des méthodes de comparaison appliquées notamment

à la danse, à la performance et au patrimoine culturel immatériel. Conservatrice du patrimoine depuis le 1er janvier 2021, j'ambitionne de donner un cadre conceptuel et théorique à une pratique de la médiation culturelle, dite « créatrice » que j'ai portée pendant 16 ans dans un musée d'art



contemporain francilien, le MAC VAL. Le volet théorique reviendra sur les contours ambigus de la notion de médiation créatrice qui englobe un ensemble de dispositifs à la croisée de la médiation culturelle, de l'art et des sciences sociales, produits conjointement par l'institution muséale (et plus largement par les lieux de promotion de l'art contemporain), les artistes et les usagers-publics-participants. Cette partie présentera une première typologie de dispositifs qu'il conviendra d'analyser afin de dégager les enjeux de leur archivage en contexte muséal. Le volet création proposera d'expérimenter une méthodologie dégagée de cette recherche théorique par la création d'un protocole d'archivage, mis en critique par un collège d'artistes, de professionnels de l'art contemporain et des musées, mais également de participants. Il sera présenté sous la forme de la production d'un dispositif de médiation créatrice.

Contact : airauds@gmail.com



NOAM
ALON

TITRE PROVISoire DE LA THÈSE :

Un Centre d'Art Contemporain national peut-il être anti-institutionnel ? Le cas du Palais de Tokyo, site de création contemporaine 2002-2022

Direction de thèse : François Mairesse

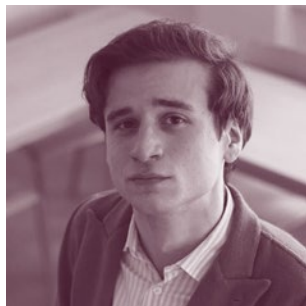
Ecole Doctorale : ED 267. Arts & Médias. Université Sorbonne Nouvelle

Projet doctoral : Ce projet de thèse, dont le titre provisoire est « Un Centre d'Art Contemporain national peut-il être Anti-Institutionnel ? / Le cas du Palais de Tokyo - Site de Création Contemporaine 2002-2022 », a pour objectif d'examiner les logiques institutionnelles du *site de création contemporaine - Palais de Tokyo* qui, depuis sa conception en 1999 par le ministère de la culture française, aspire à se soustraire aux normes de monstration de l'art et de l'accueil du public. La démarche muséale unique du *Palais de Tokyo*, considérée par les premiers directeurs du musée comme "anarchiste et pirate" sera l'objet d'une étude s'appuyant sur des observations sur site, des analyses d'archives et des réalisations d'entretiens auprès des directeurs, des commissaires, de différents artistes invités au *Palais de Tokyo*, ainsi qu'auprès d'autres figures clés de la scène artistique française indirectement impliquées dans ce projet muséal. Une analyse sera conduite au sujet de la formation des visions préliminaires



(politiques et curatoriales) et de leur évolution au cours des six mandats de direction du *Palais de Tokyo* soit une vingtaine d'années d'activités, en parallèle d'une étude comparative qui examine l'influence majeure du PDT au sein du paysage de l'art contemporain français, au niveau local comme international. Cette recherche s'inscrit de manière plus globale dans une tentative d'établir des critères permettant d'évaluer l'anti-institutionnalité d'un centre d'art national, à l'heure où plusieurs recherches académiques sont menées de front afin de remettre en question le rôle éthique d'un lieu d'art.

Contact : noamalonis@gmail.com



MATHIEU DAYRAS

TITRE PROVISoire DE LA THÈSE :

La fabrique des résidences et des festivals. Vers une intégration européenne des ateliers de fictions audiovisuelles

Direction de thèse : Olivier Thévenin, Kira Kitso-panidou (USN, IRCAV)

Ecole doctorale : ED 267. Arts & Médias. Université Sorbonne Nouvelle

Modalité de financement : Allocation 24 mois LabEx ICCA (chargé de recherche).

Formation et parcours antérieurs : Formé sur les bancs des lettres modernes et des études cinématographiques, mes premiers travaux de recherche portent sur les tensions lyriques à l'oeuvre dans les derniers films de Federico Fellini. De cette expérience de master, placée sous le signe de l'esthétique et de l'histoire des arts, je me suis tourné vers l'industrie audiovisuelle sans jamais n'avoir à me défaire de cette filiation. Mon attrait pour la création s'est ainsi poursuivi au master professionnel production et éditorialisation (PAE) de l'Université Sorbonne Nouvelle à l'occasion duquel je suis un apprentissage d'assistant littéraire pour une société de production de fictions TV et j'achève un mémoire de terrain centré sur les trajectoires d'écritures de scénaristes TV émergents, en ateliers d'écritures collectives encadrés par une association de professionnels du scénario. Je suis inscrit en thèse depuis novembre 2022.

Projet doctoral : Ma thèse s'intéresse aux trajectoires professionnelles de scénaristes internationaux de fictions TV, formés en résidences et festivals audiovisuels de portée européenne. Au moyen d'une enquête ethnographique et qualitative, j'interroge les puissances par

lesquelles des scénaristes professionnels et apprenants conçoivent collectivement des projets personnels, les confrontent à des langues et cultures différentes que le festival s'ingénie à réunir, y génèrent une écriture commune en réponse aux modèles de narration dominants réinterprétés du marché audiovisuel anglo-saxon. Comment devient-on aujourd'hui scénariste ? Une analyse d'un travail interculturel, imposé par l'usage massif des outils socio-techniques des plateformes numériques au sein de l'industrie



audiovisuelle, paraît nécessaire pour mieux saisir comment de jeunes auteurs viennent s'inscrire dans une norme de création. Ce pari, qui se réclame tout aussi bien d'une sociologie des groupes professionnels, des études de festivals et d'une socioéconomie des industries de contenus numériques, fait ainsi non seulement corps avec l'axe transversal du CERLIS dédié aux usages du numérique, mais aussi à ses domaines de recherche dédiés au travail, classes, styles de vie, aux médias et aux modes de sociabilités.

Contact : mathieu.dayras@sorbonne-nouvelle.fr



**DINA-KHAYRA
DJELIL**

TITRE PROVISOIRE DE LA THÈSE :

Trajectoires scolaires et projections dans l'enseignement supérieur d'enfants d' « expat » au Qatar : l'influence des parcours migratoires, des socialisations et des stratégies familiales

Direction de la thèse : Stéphanie Rubi et Gaële Henri-Panabière.

Ecole doctorale : ED 623. Savoirs, sciences et éducation, Université Paris Cité

Modalité de financement : autofinancement.

Formation et parcours antérieurs : Après des études en sciences politiques et un début de carrière dans l'aérien au Moyen Orient, plus en particulier dans la formation d'adultes, j'ai décidé de reprendre mes études en sciences de l'éducation et de la formation afin d'enrichir mes connaissances et de développer des compétences dans mon domaine. Prise de passion pour la sociologie de l'éducation, j'ai poursuivi avec le master recherche, toujours à Paris Descartes, durant lequel j'ai continué de travailler sur la jeunesse française expatriée au Qatar. Puis, c'est tout naturellement, et grâce au soutien de mes directrices de thèse, que j'ai poursuivi avec ce travail doctoral.

Projet doctoral : Le travail de recherche que je mène porte sur les aspirations en termes d'orientation scolaire de lycéen·nes français·es expatriés·es au Qatar au regard de cadres théoriques issus de la sociologie de la jeunesse, de l'éducation et des

pratiques socialisatrices de leurs parents. J'envisage de regarder comment se nouent, s'ajustent ou se délient les processus d'orientation et les projections dans la vie d'adulte de ces jeunes au regard des aspirations et stratégies scolaires de leurs parents mais également en fonction des possibilités offertes par les structures scolaires (options, cursus, partenariats, etc.) et donc de la question des marchés scolaires. Je m'intéresse également à leurs parcours migratoires familiaux, à l'articulation entre migrations et mobilités sociales, notamment au travers d'une analyse des rapports sociaux de race articulés aux enjeux de classe. S'ajoutent ainsi des apports issus de la sociologie de l'immigration mais aussi des élites.

Ce travail doctoral, mené dans le cadre de l'école doctorale 623 « Savoirs, sciences et éducation », s'inscrit dans les intérêts scientifiques du CERLIS, notamment dans l'axe b) Éducation, Socialisation, Âges de la vie, tout en travaillant d'autres thématiques privilégiées par le CERLIS (sociabilités, famille, institutions). Par ailleurs, j'interroge et mobilise également les rapports de genre, parmi d'autres rapports sociaux, dans les travaux réalisés et ceux que j'envisage.

Contact : dinadjelil@gmail.com



Tania DOS SANTOS

TITRE PROVISoire DE LA THÈSE :

Profits et sujétions d'un « petit » métier de service. Gardiennes d'immeuble dans des quartiers bourgeois

Direction de la thèse : Delphine Serre

École doctorale : ED 624. Sciences des sociétés,
Université Paris Cité

Modalité de financement : contrat doctoral

Formation et parcours antérieurs : Après une licence en sciences sociales à l'université Paris Descartes (aujourd'hui Paris Cité), j'ai poursuivi par le master Sociologie d'enquête (au sein de la même université) dans le cadre duquel j'ai réalisé deux mémoires. Le premier (en M1) portait sur l'expérience de l'hospitalisation, en service psychiatrique spécialisé, de femmes (majeures) atteintes de trouble(s) du comportement alimentaire, plus particulièrement d'anorexie. Ce mémoire, qui s'est appuyé sur des entretiens, a été mené sous la direction d'Aude Béliard et visait notamment à mettre en lumière la « carrière » hospitalière de ces jeunes femmes en se penchant sur les modalités de leur entrée dans le service, le déroulement de leur hospitalisation et, enfin, les caractéristiques de leur « retour à la société ». En M2, j'ai souhaité explorer un autre pan de la sociologie en réalisant un mémoire sur les gardiennes d'immeuble (du secteur privé) d'origine portugaise dans le 15^{ème} arr. de Paris, sous la direction de Delphine Serre. Pour ce faire, j'ai réalisé des entretiens ainsi que des observations auprès de gardiennes et ai mis en lumière les profits et sujétions que produit la porosité - entre professionnel et privé sur le plan spatial, temporel et relationnel - inhérente au métier, et induite par le logement de fonction. Suite à mon master, pendant deux ans (janv. 21-déc. 22), j'ai été ingénieure d'études au sein du GISCOP 84 (Groupement d'Intérêt Scientifique sur les Cancers d'Origine Professionnelle dans le Vaucluse) qui mène une enquête de recherche-action, sur la

base d'entretiens de reconstitution de parcours professionnel auprès de patient·e·s atteint·e·s de cancers hématologiques, ayant pour objectif de rendre visible les expositions à des cancérogènes en milieu professionnel et d'améliorer la reconnaissance des maladies professionnelles qu'elles engendrent.

Projet doctoral : Dans le prolongement de mon M2, ma thèse explore trois axes : 1. Le cadrage institutionnel (droit du travail, conditions d'emploi et convention collective) du métier, qui se caractérise par une relation salariale triangulaire autour du triptyque « gardienne / copropriétaires / syndic de copropriété » ; 2. Les conditions de travail des gardiennes (contraintes, pénibilités, risques) et leurs effets sur la santé (physique et mentale) des travailleuses (accident du travail, maladie professionnelle, etc.) ; 3. la distance sociale (et ses effets) entre gardienne (généralement immigrée, issue des milieux populaires, exerçant un métier du bas de l'échelle sociale) et résident·e·s (pour la plupart propriétaires et occupant des positions valorisées dans l'espace social). Je souhaite ainsi mettre en lumière les mécanismes de domination/subordination (voire exploitation) sociale de cette relation salariale. Pour ce faire, je me concentre sur l'Ouest parisien où cette « distance sociale » atteint son paroxysme, et m'appuie sur plusieurs méthodes d'enquête : une revue du droit et de documents (contrats de travail), la réalisation d'entretiens et d'observations (auprès de syndicats des salariés, des syndicats de copropriété, des résident·e·s et des gardiennes). Ainsi, ma thèse se situe au croisement de la sociologie du travail, de la santé, des classes sociales et du genre, et donc dans le champ de l'intersectionnalité.

Contact : taniadsa16@gmail.com



KOKI Kai

TITRE PROVISOIRE DE LA THÈSE :

Étude d'une politique de population matrimoniale dans le Japon contemporain

Direction de la thèse : Cécile Lefèvre et Virginie Barrusse (Cridup)

École doctorale : École Doctorale de Géographie de Paris

Modalité de financement : contrat doctoral de l'École Doctorale de Géographie de Paris

Formation et parcours antérieurs En plus de la formation de licence et de master « Sociologie d'enquête » suivie à l'Université Paris Cité, je me suis spécialisé vers la démographie au sein de l'Université Paris 1 Panthéon Sorbonne afin de concrétiser mon projet de thèse.

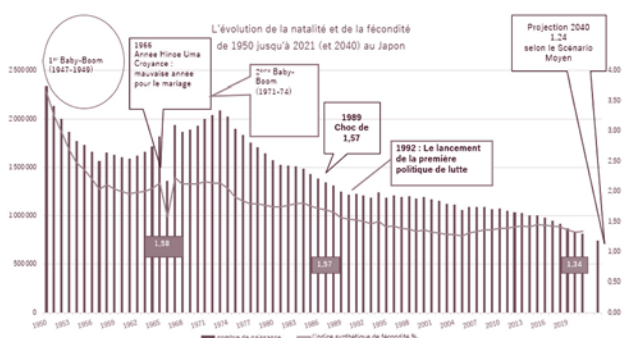
Projet doctoral : Comme d'autres pays dits industrialisés, la diminution de la natalité est une question démographique qui provoque des inquiétudes au sein du milieu politique japonaise. Depuis 2015, le gouvernement japonais a mis en place un nouveau programme intitulé « la politique de soutien au mariage ». Dans ce cadre-là, des préfectures instaurent une agence matrimoniale publique qui propose aux célibataires qui s'y

inscrivent des lieux de rencontres médiatisées par des événements, un site/une application de rencontre conçu par et pour cette politique et des services de l'intelligence artificielle.

Je m'efforce d'analyser d'une part l'évolution de la politique matrimoniale en la situant dans la politique de population en prêtant une attention particulière à la relation avec le développement de connaissances. Et d'autre part, j'interroge la manière dont la politique matrimoniale se déroule afin d'augmenter la nuptialité, plus précisément, de résoudre des inégalités sociales et territoriales de rencontres en menant une enquête de terrain auprès de quelques agences matrimoniales publiques.

Mon projet de thèse s'inscrit pleinement dans l'axe thématique « famille » et porte également une attention particulière à l'axe transversal « numérique ».

Contact : kai.koki0602@gmail.com





ELSA
KARAMUCKI

TITRE PROVISoire DE LA THÈSE :

Vulnérabilités enseignantes au collège à l'heure de l'école inclusive : pour une approche biographique de la santé au travail

Direction de la thèse : Anna Barrère et Zoé Rollin

École doctorale : ED 623. Savoirs, sciences et éducation, Université Paris Cité

Modalité de financement : autofinancement

formation et parcours antérieurs : Enseignante spécialisée au collège depuis dix ans, je suis confrontée à la prise en charge par les enseignant-e-s de collège d'une hétérogénéité nouvelle d'élèves due notamment à loi « handicap » de 2012 pour l'inclusion. J'ai ainsi pu constater des difficultés chez mes collègues liées à une évolution de leur métier s'écartant de leur culture disciplinaire initiale. Mon projet de recherche s'inscrit dans la continuité de ces constats et du terrain mené lors de mon M2 recherche en Sciences de l'Éducation.

Projet doctoral : Mon projet de recherche s'inscrit dans la continuité des résultats obtenus lors de mon master 2 recherche. Je souhaite à présent à approfondir la question de la vulnérabilité enseignante dans un contexte de mutation du travail en s'intéressant à la santé au travail des enseignant-e-s. L'objectif est double. Le premier est d'observer les mutations du travail enseignant et ses conséquences sur la vulnérabilité des enseignant-e-s. Le second est de donner une place aux éléments biographiques en santé au travail, s'écartant ainsi de toute catégorisation pour contribuer à une science du travail compréhensive et « à l'écoute des gens ».

Contact : elsa.sauvage@yahoo.fr





YIN-SI KUO

TITRE PROVISoire DE LA THÈSE :

Les influences du tourisme culturel : le cas du Havre

Direction de la thèse : Sylvie Pflieger

École doctorale : ED 624. Sciences des sociétés, Université Paris Cité

Modalité de financement : autofinancement

Formation et parcours antérieurs :

J'ai étudié à l'Université Nationale Normale de Taïwan (National Taiwan Normal University), où j'ai obtenu mes diplômes de licence (éducation spécialisée-surdoués et anglais) et de master (Cultures et Tourisme Européens), qui m'ont aussi permis d'obtenir mes diplômes d'enseignement secondaire (éducation spécialisée-surdoués et anglais).

Pendant mes études de master, j'ai commencé à étudier et à explorer le tourisme culturel et les activités culturelles de la ville du Havre. Ma thèse est aussi en partie une continuation de mon mémoire de master.

Projet doctoral : La thèse est un projet basé sur mon mémoire de master. Pendant la réalisation de celui-ci, j'ai commencé à apprendre sur les activités culturelles au Havre, et la sensibilisation sur le centre-ville du Havre, un patrimoine unique. Ce patrimoine unique, un Patrimoine Mondial d'architecture et d'urbanisme, témoigne le développement de ces deux disciplines et la forte résilience après-guerre des Havrais.

Au cours de ces années, nous pouvons trouver de plus en plus d'activités et d'évènements culturels au Havre (e.g. Appartement Témoin Perret depuis 2006, Un Été au Havre depuis 2017...etc.), attirant des visiteurs. Nous voyons aussi que les communautés locales discutent plus sur leur patrimoine, et créent, travaillent plus sur les présentations de la ville.



À partir de ces développements, j'espère donc explorer plus sur les influences potentielles du tourisme culturel, notamment ses liens avec la conservation, la sensibilisation et le développement durable du patrimoine. Discutant les phénomènes liés au tourisme culturel, la thèse s'inscrit dans l'axe « Culture, Médias, Sociabilités » du CERLIS.

Contact : yin-si.kuo@etu.u-paris.fr





JOFFREY LAVIGNE

TITRE PROVISoire DE LA THÈSE :

Renaturation, la mise en fiction du retour de la nature en milieu urbain.

Direction de la thèse : Étienne Candel et Anne-Caroline Prévot (CNRS - laboratoire du Cesco).

École doctorale : ED 131. Langue, littérature et image, Université Paris Cité

Formation : Celsa - Master en sciences de l'information et de la communication
Muséum - Master Sociétés et Biodiversité - Transitions et transformations socio-écologiques

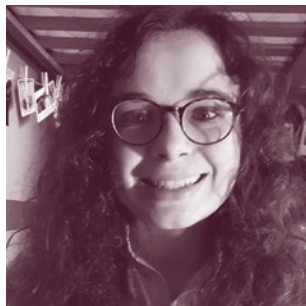
Parcours : Une première expérience en tant qu'auteur et réalisateur de documentaires interactifs et immersifs pour le compte de médias tels que France Télévisions et Arte. Après un passage à Sciences Po avec pour mission de créer un programme de formation sur la transformation numérique et la prospective, je reprends des études au Muséum National d'Histoire Naturelle où je prépare un projet de doctorat sur la mise en récit de la nature en milieu urbain dans les politiques publiques. Au terme de cette formation, je rejoins l'agence de design Vraiment Vraiment spécialisée dans les politiques publiques et débute en parallèle mon travail de recherche.

Projet doctoral : Ce projet s'inscrit à l'articulation des sciences de l'information et de la communication, des sciences de la conservation et de la sociologie des représentations. À travers l'étude d'objets et processus structurants de l'action publique, ce travail s'intéresse aux différents régimes de mise en fiction de la renaturation des milieux urbains. Il s'agit ici d'analyser les valeurs de nature mobilisées, l'évolution du système argumentatif (et notamment des discours de la promesse) autour de la nature en ville depuis les premières politiques publiques de végétalisation, et les processus discursifs de normalisation de la nature urbaine mobilisés par les parties prenantes de projets de renaturation.

Contact : lavignejoffrey@gmail.com



Illustration réalisée par un participant lors d'un atelier de concertation sur la nature en ville dans le cadre du projet d'aménagement du quartier Pirmil-Les Isles.



caroline Leroux

TITRE PROVISOIRE DE LA THÈSE :

« Être agriculteur·rice un métier pour toute la vie ? » : enquête auprès de personnes qui ont quitté le métier d'agriculteur avant l'âge de 55 ans

Direction de la thèse : Christophe Giraud, co-encadrée par Bertille Thareau (Ecole Supérieure des Agricultures, LARESS)

Ecole doctorale : ED 624. Sciences des sociétés, Université Paris Cité

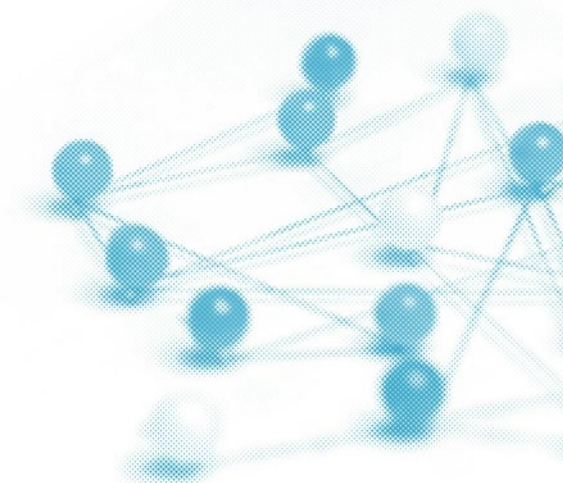
Financement : Contrat doctoral, Université Paris Cité

Formation et parcours antérieurs : Après avoir obtenu ma licence en sciences sociales parcours animation socio-culturelle, à l'université d'Angers j'ai souhaité me spécialiser davantage en sociologie. J'ai alors candidaté au master « Sociologie d'enquête » à l'Université Paris Cité. Au cours de mon master, mes mémoires de recherche portaient sur les carrières des agriculteur·ices et leurs modes de vie. Après avoir eu une courte expérience en tant que chargée d'étude pour confirmer mon souhait de poursuivre en thèse, j'ai eu l'opportunité d'obtenir un contrat doctoral. J'ai débuté ma thèse en octobre 2022 à l'Université Paris Cité, avec un accueil dans une unité de recherche à Angers.

Projet doctoral : Ma thèse porte sur les reconversions professionnelles des agriculteur·ices. L'objectif de ce travail de thèse, qui croise à la fois la sociologie de la famille et la sociologie du travail, est de fournir une analyse des trajectoires sociales de personnes ayant quitté le métier d'agriculteur·ice pour en exercer un autre. Les premières questions qui rythment cette recherche sont les suivantes : dans quelle mesure les contraintes de la profession peuvent remettre en question

la pérennité dans le métier ? L'indépendance professionnelle conduit parfois à des difficultés organisationnelles et financières qui pèsent sur le ménage. Quelles sont ces difficultés ? En quoi elles peuvent déstabiliser le sens donné au travail et au statut de chef d'entreprise ? De quelle manière la diversité des couples ou des expériences antérieures peut-elle remettre en question le sens donné au métier d'agriculteur·ices ? Mais aussi, comment cette diversité peut-elle être une ressource pour quitter le métier et pour s'adapter à un nouveau statut et à une nouvelle profession ? Comment s'organise la vie personnelle depuis cette mobilité ? Pour répondre à ces questions, je réalise des entretiens auprès d'agriculteur·ice-s reconverti·e-s. J'effectue également des observations au sein de dispositifs qui accompagnent ces professionnel·le-s vers la reconversion. Et je souhaite mener un travail plus quantitatif afin de dresser un portrait des agriculteur·ice-s qui quittent leur métier avant l'âge de 55 ans.

Contact : caroline.leroux1@live.fr





CÉLIA MANCA

TITRE PROVISoire DE LA THÈSE :

Traitement médiatique du conflit syrien et ses archétypes : analyse de la presse francophone française, maghrébine et machrekienne de 2011 à 2016

Direction de thèse : Christine Barats et Mariem Guellouz

Ecole doctorale : ED 131. Langue, littérature et image, Université Paris Cité

Financement : autofinancement

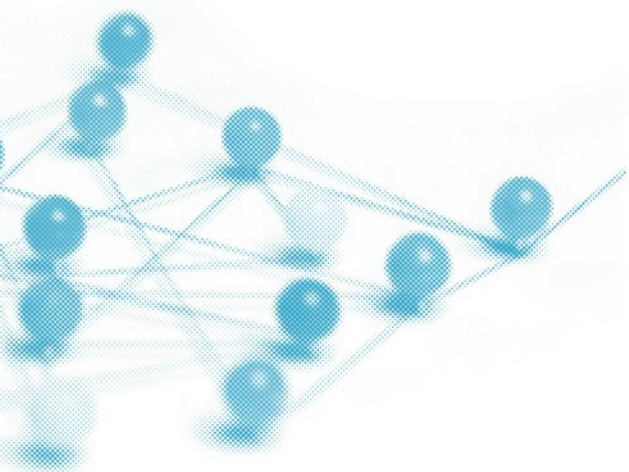
Formation et parcours antérieurs : Titulaire d'une licence en Sciences du langage à l'Université Paris Cité (anciennement Université Paris Descartes), j'ai poursuivi mes études dans cette même Université en obtenant un master également en Sciences du langage (master « Signes, discours et société », parcours recherche). Mon mémoire de recherche portant sur la représentation de l'Orient dans des discours de réception (articles de presse) du ballet *La Bayadère* de Noureev (1992), j'ai souhaité poursuivre mes recherches sur la représentation de l'Orient dans les médias en doctorat.

Projet doctoral : J'ai alors décidé de travailler sur le traitement médiatique du conflit syrien dans la presse francophone.

Le 15 mars 2011, la première manifestation contre le régime baasiste – dirigé par le président Bachar el-Assad – marque le début de la révolution syrienne. Depuis la Syrie est en proie à un conflit, qui s'est enlisé et internationalisé mais qui a également été médiatisé. Les médias, notamment la presse, sont à concevoir à la fois comme ayant un rôle important dans la reproduction et dans la retransmission des discours et idéologies - dans la mesure où ils rendent possible une diffusion à grande échelle - et comme un lieu de construction et de circulation sociale du sens. C'est pourquoi je souhaite étudier le cadrage médiatique de ce conflit dans la presse francophone de 2011 à 2016. Je travaille plus précisément sur la presse française et sur la presse francophone maghrébine et machrekienne – ce qui permet d'observer des aires géographiques et culturelles différentes ayant également des positionnements distincts face au conflit.

L'intérêt est d'examiner le cadrage médiatique du conflit ainsi que son évolution entre 2011 et 2016, en prêtant attention aux logiques médiatiques et en mettant l'accent sur les caractéristiques et les traits discursifs saillants de ce traitement.

Contact : celia.manca@outlook.fr





Laura PEZZENATI

TITRE PROVISOIRE DE LA THÈSE :

Faire la classe dehors. Enjeux sociaux et éducatifs des apprentissages en pleine nature

Direction de la thèse : Stéphanie Rubi, Zoé Rollin

École Doctorale : ED 623. Savoirs, sciences et éducation, Université Paris Cité

Modalité de financement : contrat doctoral, Université Paris Cité

Formation et parcours antérieurs : Après une expérience de 12 ans comme enseignante en école maternelle, en Italie, je me suis réinsérée dans un parcours universitaire, en France, afin de faire évoluer les réflexions issues de ma pratique. Le désir de m'orienter vers la recherche a mûri au fil du temps, avec l'intérêt que j'ai trouvé en pouvant ancrer la démarche scientifique à une expérience professionnelle antérieure. Après un Master de recherche en Éducation et Formation à l'Université Paris Cité, le choix de réaliser une thèse s'est montré comme la suite logique de ce parcours, répondant également au besoin de faire évoluer ma carrière professionnelle et passer du monde de la pratique à celui de l'analyse et de la compréhension du milieu que j'ai traversé en tant qu'enseignante.

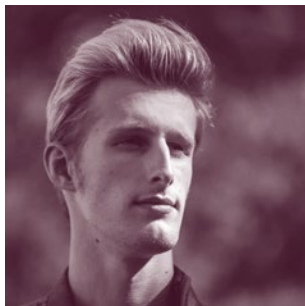
Projet doctoral : Dans une approche comparative entre la France et l'Italie, cette thèse interroge les enjeux sociaux et éducatifs des pratiques de classe-dehors, en école élémentaire publique. En questionnant la dimension spatiale de l'école, je me propose d'étudier ce que l'ouverture de l'espace scolaire sur l'extérieur, et notamment sur la nature, produit sur les relations d'apprentissage et sur la socialisation scolaire. À travers deux monographies de deux classes, en France et en Italie,

réalisées par enquête ethnographique, j'analyse la pratique scolaire dans un espace ouvert et les transformations que cela produit, ainsi que la spécificité des apprentissages qui se font en nature. Il s'agit aussi de prendre en compte le vécu des enfants et le sens qu'ils donnent à cette pratique. De manière transversale, je travaille la classe dehors comme un fait social et donc éminemment politique : il est question, d'une part, de saisir les enjeux des rapports sociaux qui traversent cette pratique, notamment en termes d'inégalités ; d'autre part, il s'agit d'interroger la portée politique du projet d'école dehors, en l'inscrivant dans les débats contemporains sur le rôle de l'éducation en Anthropocène. Du fait de traiter des questions éducatives et de socialisation scolaire en les ancrant dans le cadre des sociologies



de l'enfance et de l'éducation, ma recherche s'inscrit dans l'axe « éducation, socialisation, âges de la vie » du Cerlis.

Contact : laura.pezzenati@etu.u-paris.fr



JUDICAEEL PRIGENT

TITRE PROVISOIRE DE LA THÈSE :

Transformations des contenus et des modes d'écoute de la radio dans le contexte numérique

Direction de la thèse : Hervé Glevarec

École doctorale : ED 267. Arts & Médias. Université Sorbonne Nouvelle

Modalité de financement : contrat doctoral du Labex ICCA

Formation et parcours antérieurs : J'ai suivi à l'université de Perpignan un master en Arts, Lettres et Civilisations dont je suis sorti major de promotion, en réalisant en parallèle un Diplôme Universitaire de Photojournalisme. Passionné de radio, j'ai réalisé un mémoire traitant de l'importance de la radio comme moyen d'inclusion sociale pour les personnes défavorisées comme les sans domicile fixe, les personnes âgées isolées ou les malvoyants avec l'aide de France Bleu Roussillon. J'ai commencé une thèse en novembre 2022 qui permet d'étendre mes recherches sur l'évolution de la radio dans le contexte numérique et sur la transformation des usages et des modes d'écoutes de la radio, notamment par les jeunes entre 13 et 25 ans.

Projet doctoral : Dans un contexte de fragmentation de l'audience entre les différents médias, traditionnels et numériques, et les différents supports (transistor, téléphone, ordinateur), la radio voit son audience se disperser, notamment ses auditeurs jeunes. La démocratisation du numérique dans les habitudes de vie quotidienne a complètement changé le rapport au contenu et à l'information de la population, obligeant la radio à se numériser et à proposer de nouveaux contenus. Il existe une différenciation des modes



d'écoute des auditeurs de radio que l'on peut caractériser provisoirement en trois groupes : le groupe du direct, le groupe du direct augmenté et le groupe du différé. Ces groupes consomment différemment le contenu radiophonique et avec des motivations différenciées. J'étudie la transformation des contenus radiophoniques, en les comparant aux contenus numériques concurrents (Spotify, Tik-Tok, Twitch), ainsi que les modes d'écoute de la radio des auditeurs âgés de 14 à 35 ans et je souhaite poser la question de l'innovation du contenu, de la diversité et de l'interactivité permises par l'évolution des supports et des modes d'écoute de la radio.

Contact : judicael.prigent@gmail.com



Anna Rivière

TITRE PROVISoire DE LA THÈSE :

Les industries vidéoludiques face aux phénomènes de spectacularisation du jeu vidéo

Direction de la thèse : Etienne Candel (Direction de thèse); Fanny BARNABE (co-encadrante)

École doctorale : ED 131. Langue, littérature et image, Université Paris Cité

Modalité de financement : doctorat sous financement CIFRE (au sein d'Ubisoft).

Formation et parcours antérieurs : Après deux années de classes préparatoires littéraires avec une option en études cinématographiques, j'ai fait une licence ainsi qu'un master en sciences de l'information et de la communication avec une spécialisation dans l'étude des pratiques et usages des publics du numérique. Après un mémoire sur les limites du serious game à l'immersion et à l'attitude ludique du joueur, j'ai souhaité mieux comprendre les publics du jeu vidéo, en particulier la façon dont ils pouvaient s'approprier un jeu vidéo, le détourner et créer du contenu à partir de celui-ci. C'est ainsi qu'est né ce projet de thèse.

Projet doctoral : Depuis plusieurs années, les industries vidéoludiques observent la multiplication des modes de consommation du jeu vidéo. En effet, la manière dont les publics s'approprient leurs produits (NEWMAN, 2008) pour créer du contenu engendre des mutations dans l'objet jeu vidéo (JENKINS, 2006). Cela tend à influencer le travail de conception, de création et d'édition de ces industries (FLICHY, 2010). L'expérience vidéoludique se traduit désormais par des modes de participation directs et indirects avec le jeu, comme l'attitude spectatorielle ou le jeu

« secondaire » (DELBOUILLE, 2018). Les publics tendent à se réapproprier et à décupler leurs espaces de jeu (COAVOUX, 2014, BERRY, MINASSIAN ET AL., 2021) pour créer une multitude de contenus (HUREL ET DELBOUILLE, 2021) à partir de celui-ci. Ces contenus sont massivement partagés et diffusés en ligne, sur les plateformes de streaming (Twitch, YouTube) et les réseaux sociaux (Instagram, TikTok). Le jeu vidéo fait alors l'objet de recontextualisations (BARNABÉ, 2015) qui soulèvent des questions importantes quant à son usage et à sa production. Ces phénomènes de médiatisation voire de spectacularisation du jeu vidéo et de sa pratique représentent des enjeux stratégiques pour les acteurs de l'industrie. En effet quel jeu paraît-il opportun de créer si les publics se mettent systématiquement à le diffuser ? La question principale de cette recherche consiste à se demander : dans quelle mesure les phénomènes de spectacularisation du jeu vidéo impactent les logiques de game design et les modes de production des industries vidéoludiques ?

Contact : annariviere22@gmail.com



cerlis
CENTRE DE RECHERCHE
SUR LES LIENS SOCIAUX

45, rue des Saints-Pères
F-75270 Paris cedex 06
Tél. : +33 1 76 53 35 73
› <https://www.cerlis.eu>



 **Université
Paris Cité**

