



LIENS

Le trimestriel
DU CERLIS
N°4
été 2022

sommaire

- 2 Éditorial par Olivier Martin
- 3 Présentation des nouveaux docteur·e·s du CERLIS

ÉDITORIAL

Commençons par l'essentiel : nous adressons toutes nos félicitations aux nouvelles docteurs et au nouveau docteur qui ont récemment soutenu leur thèse après plusieurs années de préparation au CERLIS. Nous leur souhaitons également bonne chance pour leurs nouveaux projets et pour la suite de leur trajectoire de « docteur·e ». Enfin, nous espérons qu'au-delà du diplôme obtenu, leur passage au CERLIS leur a été profitable et qu'elles et il en garderont un bon souvenir.

Depuis le début de l'année 2021, douze doctorats ont été soutenus : ce quatrième numéro de *Liens* permet de mieux connaître les recherches conduites au cours des dernières années par ces titulaires d'un doctorat.

Ce numéro de *Liens* est aussi l'occasion de rapidement rappeler les cinq écoles doctorales auxquelles le CERLIS est rattaché : l'École Doctorale « Sciences des Sociétés » (ED 624, Université Paris Cité) ; l'École Doctorale « Savoirs, Sciences, Éducation » (ED 623, Université Paris Cité) ; l'École Doctorale « Sciences du langage » (ED 622, Université Paris Cité) ; l'École Doctorale « Arts et Médias » (ED 267, Université Sorbonne Nouvelle) ; et, depuis la rentrée 2022, l'École Doctorale « Langue, Littérature et Image » (ED 131, Université Paris Cité).

Bonne nouvelle année universitaire à toutes et tous.

Olivier Martin

Liens N°4 | Été 2022

Directeur de publication

Olivier Martin

Coordination éditoriale

Séverine Dessajan

Conception graphique

Julien Milliard | Lagouache

PRÉSENTATION DES NOUVEAUX DOCTEUR·E·S DU CERLIS





**DENIZ
BAGRIACIK**

Titre de la thèse : Les effets de la transmission intergénérationnelle de la pauvreté sur les enfants dans un orphelinat à Dar es Salaam en Tanzanie.

Directrice de thèse : Sylvie Pflieger

Composition du jury :

- Gilles Ferréol: Professeur des universités, Université de Franche-Comté (rapporteur)
- Jean-Claude Vérez : Maître de conférence, HDR, Université d'Artois (rapporteur)
- Deniz Akagül: Maître de Conférences, Université de Lille (examineur)
- Ali Ergur : Professeur des universités, Université Galatasaray (examineur)
- Cécile Lefèvre : Professeur des universités, Université Paris Cité (examineur)

Date et lieu de soutenance : 8 Novembre 2021, Paris

Brève présentation de la thèse : La thèse analyse les mécanismes de transmission intergénérationnelle de la pauvreté et la capacité d'un orphelinat en tant qu'institution à empêcher cette transmission. La démarche adoptée traite d'abord le concept de pauvreté qui constitue l'objet de la transmission comme héritage, pour ensuite analyser les vecteurs de cette transmission ainsi que la capacité de l'orphelinat à rompre cette transmission. Les données recueillies sur le terrain à l'orphelinat à Dar es Salam et à Zanzibar où résident la majorité des parents, servent à appréhender les principaux concepts de deux manières ; d'une part, en permettant d'évaluer les principaux indicateurs, comme l'indice de pauvreté multidimensionnelle, d'autre part, en révélant la perception des intéressés eux-mêmes, grâce à la méthode d'enquête participative. La pauvreté est vue à la fois de l'extérieur et de l'intérieur.

Projets ou perspectives post-thèse : J'enseigne chez ISCOM des cours de psychologie sociale et sociologie en anglais, français. Je suis consultante des chaînes Turques (Habertürk) pour commenter l'actualité en France par une perspective sociologique et également des chaînes françaises pour l'actualité en Turquie. Je publie régulièrement des articles, donne des conférences. Je suis consultante de projets concernant le développement durable, pauvreté et genre. Ma thèse de doctorat va être publiée en 2022, par l'Harmattan. Je continue également à écrire mes livres.

Contact : deniz.bagriacik@gmail.com



**JULIE
BOTTE**

Titre de la thèse : Les Musées de femmes : entre patrimonialisation et engagement social. Émanciper les femmes grâce au musée ?

Directeur de thèse : François Mairesse

Composition du jury :

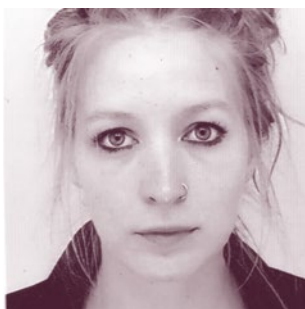
- Bruno Nassim Abouddrar, professeur des universités, Université Sorbonne Nouvelle
- Christine Bard, professeure des universités, Université d'Angers
- Serge Chaumier, professeur des universités, Université d'Artois
- Charlotte Foucher Zarmanian, chargée de recherches, CNRS
- Joëlle Le Marec, professeure des universités, Université Paris Sorbonne
- François Mairesse, professeur des universités, Université Sorbonne Nouvelle

Date et lieu de soutenance : 30 avril 2021 à la Maison de la recherche de l'Université Sorbonne Nouvelle

Brève présentation de la thèse : Cette thèse sur les musées de femmes essaie de comprendre les raisons de leur existence et leurs missions spécifiques, ainsi que d'analyser les façons dont le féminisme influence leurs pratiques muséales. Cette recherche étudie de quelles manières l'institution muséale est à la fois critiquée et investie pour porter des revendications sociopolitiques. Les musées de femmes mettent en question la définition du patrimoine en cherchant à y inclure les femmes. Ils questionnent également les raisons pour lesquelles le patrimoine est sauvegardé en mettant en avant le rôle du musée dans le développement de la société. Les musées de femmes tentent de mettre en pratique les théories féministes dans l'espace muséal. Comment créer un musée féministe ? Comment inclure l'égalité des sexes dans le musée ? Comment la structure muséale est-elle utilisée pour atteindre cet objectif ? La première partie replace les musées de femmes dans le contexte du féminisme et de la muséologie, la deuxième partie définit les contours particuliers de ce groupe muséal, la troisième partie examine comment les fonctions muséales de préservation et de communication sont mises au service de leur idéal égalitaire.

Projets ou perspectives post-thèse : Après avoir soutenu sa thèse, Julie Botte a été qualifiée au corps des maîtres de conférences dans les sections 18, 22 et 71. Elle est actuellement chargée de cours en histoire de l'art à l'ENS-Paris Saclay. Elle a participé à des conférences, comme le symposium d'ICOFOM au sein de la conférence générale de l'ICOM ou le Salon international des musées, ainsi que publié des articles, comme la notice «Une perspective de genre sur les collections coloniales» à paraître. Elle a également collaboré avec des musées en intervenant au Musée international de la parfumerie à Grasse sur l'égalité et en contribuant à une étude des publics à la Cité des sciences et de l'industrie.

Contact : julie.botte@live.fr



MAÏLIS BOUGON

Titre de la thèse : Fonctions sociales et formes d'expression contemporaines du rituel dans l'activité musicale : l'exemple du reggae, du rock et du jazz

Directeur de thèse : Bruno Péquignot

Composition du jury :

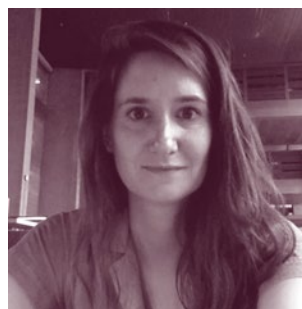
- Jean-Louis Fabiani, Directeur d'études, EHESS Paris
- Clara Lévy, Professeure, Université Paris 8
- Gêrôme Guibert, Maître de conférences, Université Sorbonne Nouvelle
- Sylvia Girel, Professeure, Aix-Marseille Université
- Bruno Péquignot, Professeur émérite, Université Sorbonne Nouvelle

Date et lieu de soutenance : 13 décembre 2021 à la Maison de la Recherche de l'Université Sorbonne Nouvelle

Brève présentation de la thèse : Cette thèse porte sur les fonctions sociales et formes d'expression contemporaines du rituel dans l'activité musicale. A travers une enquête qualitative menée auprès de neuf groupes musicaux, il s'agit d'observer ce qui se joue au cœur d'une activité, indissociablement sociale et musicale. Dans une démarche compréhensive, oscillant entre description et interprétation, l'objectif est d'interroger le sens du rituel dans le processus organisationnel de l'activité musicale, rythmé par différentes étapes aux contours et enjeux particuliers. C'est par l'éclairage des modalités du « faire », du « vivre » et du « sentir », des limites et articulations entre le privé et le public, entre l'individuel et le collectif, entre l'intime et le social, que cette thèse se propose d'analyser les diverses formes qu'épouse le rituel ainsi que sa fonction créatrice, médiatrice et adaptative. Celle-ci, dans une perspective sociologique, met en lumière le fonctionnement de l'activité musicale et sociale sous l'angle de sa ritualisation et de sa dimension évolutive, et révèle les liens sociaux dans et par lesquels elle prend sens et dans laquelle le rituel trouve son essence en tant qu'expression sociale.

Projets ou perspectives post-thèse : Enseignement de sociologie, en tant que formatrice permanente, dans un centre de formation pour travailleurs sociaux.

Contact : mailis.bg@gmail.com



ÉLISE CHIÈZE- WATTINNE

Titre de la thèse : Les directeurs et directrices de théâtre de ville : socio-histoire d'un groupe professionnel

Direction de thèse : Bruno Péquignot et Olivier Thévenin

Composition du jury :

- Jean-Louis Fabiani, Directeur d'études, EHESS Paris
- Clara Lévy, Professeure, Université Paris 8
- Françoise Liot, Maîtresse de conférence HDR, Université Bordeaux-Montaigne
- Bruno Péquignot, Professeur émérite, Université Sorbonne Nouvelle
- Olivier Thévenin, Professeur, Université Sorbonne Nouvelle

Date et lieu de soutenance : 30 mai 2022 à la Maison de la Recherche de l'Université Sorbonne Nouvelle

Brève présentation de la thèse : Cette thèse a pour objet d'étude les directeurs et directrices de théâtre de ville. Elle interroge dans une perspective sociologique leurs configurations d'exercice et leurs pratiques. Le terrain d'enquête, circonscrit à la métropole du Grand Paris, a été étudié à travers des techniques mixtes : 1 recensement des scènes et des personnels culturels de la métropole, 44 entretiens, 6 conférences de consensus et 2 focus groups. La thèse montre plusieurs générations de directeurs et directrices aux origines sociales et professionnelles diverses, qui tiennent un rôle incontournable dans l'élaboration et la mise en œuvre de politiques culturelles publiques à l'échelle locale. La professionnalisation rapide du groupe au tournant des années 2000 s'appuie sur la création d'un syndicat qui relaie leur capacité à défendre collectivement des principes d'exigence artistique hérités de la tradition du théâtre populaire, notamment au travers de leur participation active à la diffusion et à la création de spectacles et la valorisation de projets et de professionnalités diverses.

Projets ou perspectives post-thèse : Je continue mon travail d'enseignante à l'Université Sorbonne et mène une recherche sur les usages numériques des scènes de spectacle vivant. Je souhaite prolonger mon parcours par un postdoctorat et intégrer l'université.

Contact : elisechierzewattinne@gmail.com



DIANE GALBAUD DU FORT

Titre de la thèse : Revisiter l'histoire de la Shoah à travers le parcours d'une femme - Lucie Chevalley-Sabatier (1882-1979)

Directrice de thèse : Rebecca Rogers

Composition du jury :

- Laurent Joly, directeur de recherche, EHESS, président du jury et examinateur
- Alya Aglan, professeure des universités, Université Paris 1 Panthéon-Sorbonne, rapportrice
- Mathias Gardet, professeur des universités, Université Paris 8, rapporteur
- Martine Ruchat, professeure, Université de Genève, examinatrice
- Rebecca Rogers, professeure des universités, Université Paris Cité, directrice de thèse

Date et lieu de soutenance : 28 juin 2021 à l'Université Paris Cité

Brève présentation de la thèse : Lucie Chevalley-Sabatier a cofondé en 1924 le bureau parisien du Service social d'aide aux émigrants (SSAE), puis a présidé cette association jusqu'en 1964. Dissoute en 2010, celle-ci venait en aide aux réfugiés et travailleurs immigrés dans le besoin. Sous l'Occupation, Lucie Chevalley-Sabatier a poursuivi ses activités à la tête du SSAE, en relation avec le gouvernement de Vichy. Mais en parallèle, elle a coordonné une association clandestine, l'Entraide temporaire, qui a organisé le sauvetage de Juifs, notamment d'enfants. Cette thèse biographique éclaire les éléments de son parcours qui permettent de comprendre ses comportements pendant la Seconde Guerre mondiale à partir d'archives publiques et privées. Ses choix sont replacés dans son environnement, en les rapportant au contexte familial, économique et social. À travers l'analyse de la vie de Lucie Chevalley-Sabatier, ce sont des réseaux qui se font jour, témoignant d'une histoire collective. En suivant le fil de son parcours, une génération de femmes est ainsi mise en lumière, conjuguant féminisme, travail social et souvent protestantisme.

Projets ou perspectives post-thèse : Aujourd'hui maîtresse de conférences associée à l'Université Sorbonne Nouvelle, je poursuis des recherches sur la biographie, la mémoire et l'écriture de soi, en m'appuyant notamment sur des fonds d'archives autobiographiques.

Contact : diane.galbaud-du-fort@sorbonne-nouvelle.fr



SUZANNE GRUCA

Titre de la thèse : Performances poétiques, résistance politique. Approche sociolinguistique des chants de coplas du nord-ouest argentin.

Directrice de thèse : Cécile Canut

Composition du jury :

- Igor Babou, Professeur, Université Paris Cité (Examinateur)
- Cécile Canut, Professeure, Université Paris Cité (Directrice)
- Alessandro Duranti, Professeur, University of California, Los Angeles (Rapporteur)
- Luca Greco, Professeur, Université de Lorraine, Metz (Rapporteur)
- María Eduarda Mirande, Professeure, Université de Jujuy (Examinatrice)
- Maud Verdier, Maîtresse de conférences, Université Paul Valéry (Examinatrice)

Date et lieu de soutenance : 16 décembre 2021 à l'Université Paris Cité (Centre des Saints-Pères, salle des thèses)

Brève présentation de la thèse : Ma thèse questionne les enjeux sociolinguistiques de résistance d'une pratique de chant communautaire appelée canto de coplas (« chant de coplas »), traditionnellement performée en rondes collectives dans la région de la Quebrada de Humahuaca en Argentine. Classé depuis 2003 au registre du patrimoine culturel immatériel de l'Unesco, le chant de coplas apparaît aujourd'hui comme un lieu de tensions entre un discours institutionnel dominant et extérieur, et le langage poétique incarné des copleros et copleras (chanteur-euses de coplas). En liant les approches théoriques et méthodologiques de la sociolinguistique critique, de l'anthropologie linguistique nord-américaine, de l'interactionnisme et de l'analyse du discours, ma thèse met en évidence les mécanismes linguistiques, sémiotiques et corporels par lesquels les copleros et copleras mènent une résistance infrapolitique – soit une lutte discrète, souterraine – afin de garder le monopole de leur mode d'expression et de ses univers de sens.

Projets ou perspectives post-thèse : Après ma thèse, je suis retournée auprès des communautés avec lesquelles j'ai travaillé dans les andes argentines, dans le but de leur partager ma recherche sous des formes accessibles (documentaire vidéo, livre). Je suis actuellement en train de travailler à la conversion de ma thèse en ouvrage, destiné avant tout aux personnes du terrain.

Contact : suzanne.gruca@hotmail.fr



CATHERINE KIRCHNER- BLANCHARD

Titre de la thèse : La fabrique des esthétiques afro-caraïbéennes, une sociologie des arts et de la culture.

Directeurs de thèse : Laurent Martin, Université Sorbonne Nouvelle et Dominique Berthet, Université des Antilles

Composition du jury :

- Nacira Guénif-Souilamas, Professeure en Sociologie et Anthropologie, rapporteure
- Audrey Célestine, Maîtresse de conférences en Sociologie Politique et Études américaines,
- Bruno Péquignot, Professeur émérite en Sociologie, Président
- Françoise Vergès, Politologue, Experte,
- Éric Villagordo, Maître de conférences en Arts plastiques, rapporteur

Date et lieu de soutenance : 26 novembre 2021 à l'Université Sorbonne Nouvelle

Financement : bourse, Collectivité Territoriale de la Martinique (CTM)

Breve présentation de la thèse : À travers une étude quantitative et qualitative auprès de plasticiens.nes.s. et d'institutions, la thèse se propose de renseigner le processus d'émergence d'une esthétique en milieu colonial, postcolonial et décolonial. Ce travail s'intéresse aux modalités économiques et sociales ayant concouru à la formation d'une croyance en la valeur des productions plastiques afro-caraïbéennes ou s'en réclamant. L'enquête de terrain s'appuie sur l'analyse de questionnaires, de recueil de données artistiques, d'entretiens cliniques, d'observations participantes et de type ethnographique. Elle interroge les rationalités des plasticiens et leurs effets dans la représentation figurative, les discours et les pratiques. En rendant compte des nombreux enjeux qui résident dans la sphère des arts et de la culture, la recherche articule influences historiques et géopolitiques dans la construction d'un segment de l'art contemporain. Elle observe également les modes de valorisation et de lutte pour l'autonomisation de l'acteur social.

Projets ou perspectives post-thèse : Mes recherches actuelles s'inscrivent dans le cadre d'une sociologie des arts et de la culture et s'intéressent aux arts visuels contemporains en Caraïbes. Elles font écho à celles du laboratoire CERLIS lorsqu'il m'offre la possibilité de travailler sur la relation entre les arts visuels et les liens sociaux. Je souhaite ainsi contribuer à penser les expressions de réciprocité dans les arts visuels contemporains. J'ai postulé pour des postes d'ATER section 19 en attendant le résultat des qualifications MCF/professeur.

Contact : catherinekirchnerblanchard@gmail.com



PHILIPPE METZ

Titre de la thèse : Joffre Dumazedier (1915-2002) Engagement-Méthode-Style.

Directeur de thèse : Laurent Martin

Composition du jury :

- Marie-Christine Bordeaux, Professeur, Université de Grenoble Alpes,
- Jacques Cantier, (Rapporteur), Professeur, Université de Toulouse Jean-Jaurès,
- François Chaubet (Président) Université Paris Nanterre,
- Pascale Goetschel, (Rapporteur) Professeur, Université Paris 1 Panthéon Sorbonne
- Laurent Martin

Date et lieu de soutenance : 21 Janvier 2022 à l'Université Sorbonne Nouvelle

Breve présentation de la thèse : Nos travaux sont une analyse chronologique en quatre parties de la biographie intellectuelle du sociologue Joffre Dumazedier. Les deux grandes séquences de la première partie couvrent trente années de la vie intellectuelle de Dumazedier : de sa naissance au Front Populaire, puis de 1936 à la Libération. La deuxième partie part de la sortie de la Résistance avec la création et la présidence de Peuple et Culture, jusqu'à l'irruption des événements de mai 1968. Puis, nous retrouvons Dumazedier dans le laboratoire d'Henri Wallon, où il sera plus fermement engagé à la direction d'un groupe de recherche au CNRS autour des questions que pose la sociologie du loisir et de la culture à la « nouvelle société ». De la même façon, la troisième partie examine le bouillonnement de la fin des années soixante jusqu'au mi-temps des années quatre-vingt. A l'Université de Paris-Descartes, Joffre Dumazedier rejoint le département des sciences de l'éducation où il est invité à occuper une chaire de socio-pédagogie des adultes. Enfin la quatrième partie évoque les activités intellectuelles de Dumazedier jusqu'à la fin de sa vie où il approfondit ses concepts de temps libre et d'autoformation. Dans une filiation à de nombreux auteurs qui se sont emparés des questions de sociologie et de sciences de l'éducation, Dumazedier éclaire les processus de civilisation qui s'inscrivent dans le temps long de l'histoire culturelle autour des temps sociaux (choisis ou imposés) et des liens entre éthique et esthétiques qui composent nos styles de vie.

Projets ou perspectives post-thèse : Nous prolongerons ces recherches par la publication d'un livre tiré de la thèse et procéderons à de nouvelles investigations, recherches et interventions autour des thèmes du loisir, du temps libre et de l'histoire de l'éducation populaire.

Contact : filmetz@music-halle.com



**ISAORA
RIVIEREZ**

Titre de la thèse : Des salarié.es sous la cause. Une étude de cas du travail associatif de lutte contre le VIH/sida.

Directrice de thèse : Delphine Serre

Composition du jury :

- Isabelle Clair, Chargée de recherche HDR, CNRS, EHESS, examinatrice
- Lilian Mathieu, Directeur de recherche CNRS, ENS de Lyon, Rapporteur
- David Michels, Docteur, Association AIDES, membre invité
- Florent Schepens, Professeur, Université de Bourgogne-Franche-Comté, examinateur
- Maud SIMONET, Directrice de recherche CNRS, Université Paris Nanterre, rapporteure

Date et lieu de soutenance : 17 juin 2022 à l'Université Paris Cité

Brève présentation de la thèse : Cette thèse étudie le travail associatif salarié dans un espace de valorisation bénévole, soit une forme de « salarisation marquée par le militantisme » (Flahault et al., 2010) en prenant l'association Aides comme terrain d'enquête. Plus précisément, elle propose une analyse de ce que l'engagement devient lorsqu'il est absorbé dans le cadre d'un emploi salarié avec des objectifs et des contraintes, et à l'inverse comment le sens d'une mission militante est inculqué et ravivé sur le temps long pour les salariés de terrain qui sont chargés de nouvelles missions de prévention.

Elle s'appuie pour cela sur une enquête ethnographique à dimension comparative qui s'appuie sur des observations participantes au siège d'Aides, notamment au cours de formations internes, et sur les monographies de trois permanences locales (à Paris, en banlieue parisienne, et en Outre-mer). Des entretiens semi-directifs et un travail documentaire réalisé à la fois sur les archives de l'association versées aux Archives nationales ainsi que sur un fonds constitué au fil de l'enquête (comptes-rendus de réunion, guides pédagogiques, documentation syndicale, etc.) complètent ce matériau.

Projets ou perspectives post-thèse : Depuis janvier 2017, je suis en charge d'une enquête qualitative sur les trajectoires de consommation et de déprise du tabac au sein de l'Observatoire Français des Drogues et des Tendances addictives (OFDT).

Contact : isaora.riv@gmail.com



**LINA
UZLYTE**

Titre de la thèse : L'évolution de la compétence du guide européen qualifié dans le champ de la médiation culturelle

Directeur de thèse : François Mairesse

Composition du jury :

- Marie-Christine Bordeaux, Professeure, Université Grenoble Alpes, rapporteure
- Jacqueline Eidelman, Conservatrice en chef, CNRS, rapporteure
- François Mairesse, Professeur, Université Sorbonne Nouvelle, directeur de thèse
- Bruno Péquignot, Professeur émérite en Sociologie, Université Sorbonne Nouvelle, président du jury

Date et lieu de soutenance : 15 janvier 2021, à la Maison de la Recherche de l'université Sorbonne-Nouvelle

Brève présentation de la thèse : Dans ce travail doctoral, nous sommes partis du constat que les guides-conférenciers répondent à l'évolution de la culture et de son environnement à travers l'accueil et l'accompagnement des publics. Ils traduisent les mentalités du territoire dont ils sont les représentants et le rendent accessible à leurs visiteurs. La présente recherche explore cette activité à la croisée des positionnements des guides experts, des concepteurs de leur action dans les politiques culturelles et du législateur au niveau européen. Il s'agit, plus précisément, d'une tentative à cerner les contours de l'activité de guide conférencier, ainsi que décrire son champ d'action dans le champ plus vaste de médiation culturelle.

Projets ou perspectives post-thèse : Dans la perspective de ma thèse je nourris et mène les projets qui contribuent à la recherche académique en sciences de l'information et de la communication à travers les publications et l'enseignement sur l'axe de la médiation culturelle.

Contact : maruzli@yahoo.fr



FLORENCE WENZEK

Titre de la thèse : La fabrique genrée de la nation tanzanienne. Éduquer et former les filles et les femmes (1939-1976)

Directrice de thèse : Rebecca Rogers

Co-Directrice de thèse : Odile Goerg

Composition du jury :

- Pascale Barthélémy, maîtresse de conférences HDR, ENS de Lyon, rapportrice
- Luc Capdevila, professeur, université Rennes 2, examinateur
- Jean-François Condette, professeur, université de Lille, rapporteur
- Odile Goerg, professeure émérite, université Paris Cité, co-directrice
- Emma Hunter, professeure, université d'Edimburgh, examinatrice
- Rebecca Rogers, professeure, université Paris Cité, directrice

Date et lieu de soutenance : 11 mars 2022, Sorbonne.

Brève présentation de la thèse : Cette thèse se penche sur l'éducation des filles et des femmes en Tanzanie avant et après l'indépendance vis-à-vis de la Grande-Bretagne, obtenue en 1961, puis après l'adoption du socialisme en 1967. Alors que la période est à la fois un moment d'essor exceptionnel de l'offre éducative, de construction nationale et de reconfiguration de la place sociale, économique et politique des femmes, cette recherche analyse comment les dynamiques éducatives ont fabriqué des rôles spécifiques pour les femmes dans la nation en construction. Pour ce faire, elle s'appuie sur une appréhension large du fait éducatif : scolarisation et programmes pour adultes, mais aussi mouvements de jeunesse, éducation coranique et formations professionnelles. Sont analysés aussi bien les politiques éducatives, les débats publics, les contenus enseignés et les relations pédagogiques que les vécus de l'école et les parcours des instruites. Une approche intersectionnelle permet d'interroger comment le genre croise la classe sociale, l'âge, les catégorisations raciales et la religion pour définir les rapports des femmes aux institutions éducatives et à la nation. Au-delà de la Tanzanie, cette thèse revisite les dynamiques de l'éducation coloniale et comble un vide historiographique sur l'éducation féminine en Afrique post-coloniale, ouvrant ce faisant de nouvelles questions de recherche sur les dynamiques éducatives et genrées à l'œuvre dans la construction des nations africaines.

Projets ou perspectives post-thèse : Depuis sa soutenance, Florence Wenzek a travaillé à la publication d'articles pour les revues *Clio*, *Sources*, *Revue des Mondes Musulmans* et de la Méditerranée, ainsi que *Girlhood Studies*. Elle est également ATER d'histoire contemporaine à l'université Paris 1 Panthéon-Sorbonne.

Contact : florence.wenzek@free.fr



YIWEN WU

Titre de la thèse : La dynamique des relations familiales à distance : les interactions entre les étudiants chinois en France et leurs parents en Chine via Wechat.

Directeur de thèse : Olivier Martin

Composition du jury :

- Éric Dagiral, Maître de conférences, Université Paris Cité, examinateur
- Sandra Gaviria, Professeure, Université du Havre (Rapporteuse)
- Hongfeng Li, Professeure des Universités à Université des Langues étrangères de Beijing (Rapporteuse)
- Olivier Martin, Professeur, Université Paris Cité (Directeur de thèse)
- Elsa Ramos, Maîtresse de conférences-HDR, Université Paris Cité (Examinateur)
- Jinling Zhang, Professeur, Université de l'Académie chinoise des sciences sociales (Examinateur)

Date et lieu de soutenance : 24 juin 2021 à l'Université Paris Cité

Brève présentation de la thèse : Comment et dans quelle mesure les étudiants-adultes chinois ont reconsidéré leurs propres identités individuelles et familiales, les rôles joués par leurs parents, et les liens tissés entre deux générations dans un contexte de communication à distance ?

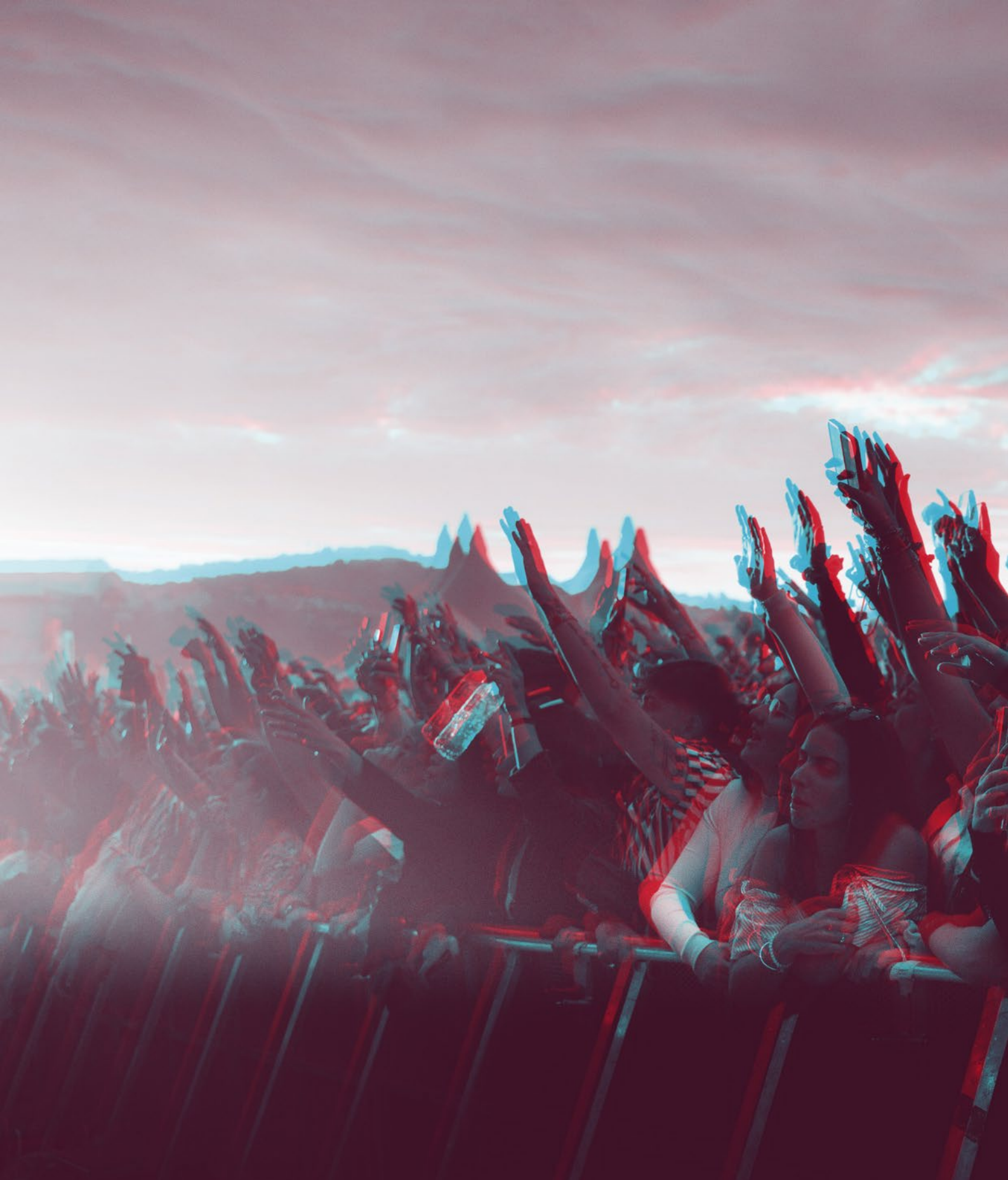
En nous appuyant sur un corpus original d'entretiens effectués en France, nous étudions d'abord comment les relations parents-enfant chinoises sont construites et analysons les caractéristiques et les origines du lien filial chinois. Ensuite nous explorons les manières dont se manifestent à distance les relations intergénérationnelles dans la vie quotidienne, à savoir les échanges entre les étudiants-adultes en France et leurs parents en Chine, aussi bien en temps normal que pendant la crise sanitaire de 2020.

Nous étudions les différentes manières d'interagir en s'appuyant sur les fonctions de l'application Wechat. Nous tentons de saisir le rapport de force entre les enquêtés et leurs parents tel qu'il est perçu par les jeunes adultes. Nous identifions ainsi les attentes parentales aux yeux de la jeune génération et voyons comment les étudiants-adultes y répondent.

Notre démarche nous conduit à souligner les effets genrés, aussi bien pour les enquêtés que pour leurs parents, sur les modalités de pratiques numériques dans leurs échanges quotidiens. Nous analysons les reconfigurations des relations familiales et les changements des rôles de chacun au sein de la sphère familiale.

Projets ou perspectives post-thèse : Je suis actuellement maître de conférences en langue française à la Faculté de Beiwai à l'Université des Langues étrangères de Beijing

Contact : yiwenu@etu.parisdescartes.fr



cerlis
CENTRE DE RECHERCHE
SUR LES LIENS SOCIAUX

45, rue des Saints-Pères
F-75270 Paris cedex 06
Tél. : +33 1 76 53 35 73
> <https://www.cerlis.eu>



 **Université
Paris Cité**

